

Název standardu	4. Personální zabezpečení výkonu sociálně-právní ochrany dětí
Kritérium standardu	<i>4a) Orgán sociálně-právní ochrany má v rámci stanovené organizační struktury určen počet pracovních míst a zpracované pracovní profily jednotlivých zaměstnanců zařazených v orgánech sociálně-právní ochrany k výkonu sociálně-právní ochrany</i>
Závazné pro	zaměstnance poskytující sociálně-právní ochranu dětí Městského úřadu Kralupy nad Vltavou
Vypracoval	Mgr. Eva Ivanová
Schválil	Mgr. Eva Ivanová – vedoucí odboru Eva Kutinová – vedoucí OSPOD
Datum a podpis	22. 12. 2014
Platnost kritéria od	1. 1. 2015
Platnost kritéria do	do odvolání
Datum revize	duben 2016 květen 2017 leden 2020

Přehled o počtu pracovních míst orgánu sociálně-právní ochrany dětí Kralupy nad Vltavou

Činnosti orgánu sociálně-právní ochranu dětí vykonává (by mělo) na Městském úřadu v Kralupech nad Vltavou celkem 9 zaměstnanců na 8,1 úvazků.

<i>Činnost</i>	<i>Úvazek</i>
Vedoucí oddělení	0,2
náhradní rodinná péče (osvojení, pěstounská péče na dobu přechodnou, pěstounská péče)	0,6
Sociálně – právní ochrana dětí	0,2
Sociálně-právní ochrana dětí	0,125
Náhradní rodinná péče	0,125
Dohody PP	0,75
Sociálně-právní ochrana dětí	1
Sociálně-právní ochrana dětí	0,1
Sociálně-právní ochrana dětí	1
Sociálně-právní ochrana dětí	1
Sociálně-právní ochrana dětí	neobsazeno
Sociálně-právní ochrana dětí	neobsazeno
Kurátor pro děti a mládež	dohoda
Celkem úvazků	8,1

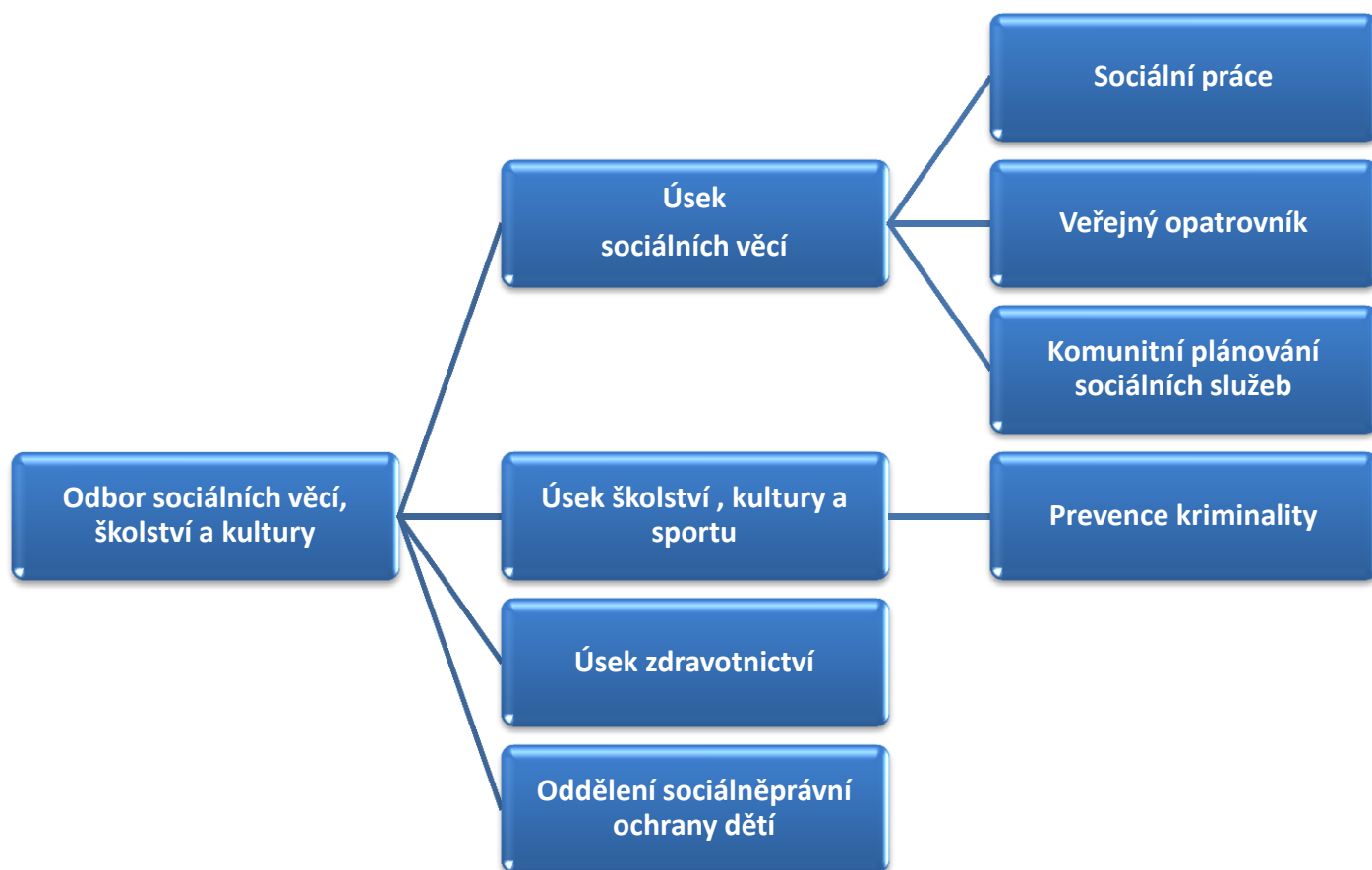
Pracovní profily zaměstnanců orgánu sociálně-právní ochrany dětí Kralupy nad Vltavou

Přehled pracovních profilů zaměstnanců orgánu sociálně-právní ochrany dětí je uveden v příloze tohoto standardu č. 1, 2, 3 a 4.

V této příloze jsou uvedeny specifika pracovních profilů zaměstnanců

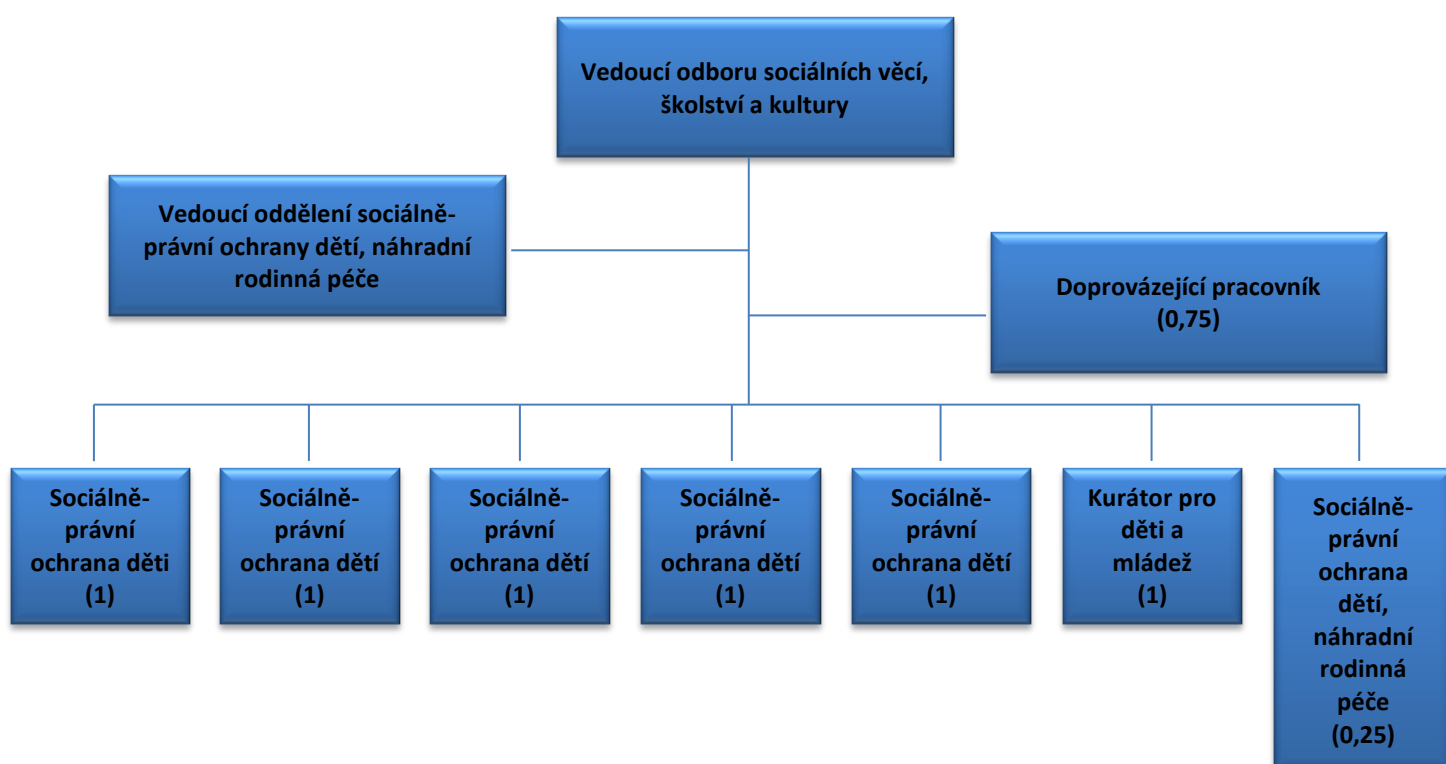
- sociální pracovník pro náhradní rodinnou péči
- kurátor pro děti a mládež
- terénní sociální pracovník sociálně-právní ochrany dětí
- doprovázející pracovník

Organizační struktura Odboru sociálních věcí, školství a kultury Městského úřadu



Kralupy nad Vltavou

Organizační struktura Orgánu sociálně-právní ochrany dětí v Kralupech nad Vltavou



Zastupitelnost jednotlivých zaměstnanců orgánu sociálně-právní ochrany dětí Kralupy nad Vltavou

V případě nepřítomnosti zaměstnance orgánu sociálně-právní ochrany dětí jej zastupuje sociální pracovník/pracovnice, který s ním sdílí kancelář.

Pokud jsou nepřítomni oba zaměstnanci orgánu sociálně-právní ochrany dětí z jedné kanceláře, je u této kanceláře uvedena informace o zástupu. Pokud by se pracovnice o zastupování nedohodly, rozhoduje vedoucí OSPOD.

Telefonní linka nepřítomného zaměstnance orgánu sociálně-právní ochrany dětí je přeměrována na linku zaměstnance, který ho zastupuje.

V e-mailové poště je nastavena automatická informace o nepřítomnosti zaměstnance orgánu sociálně-právní ochrany dětí z důvodu dovolené.

V případě dlouhodobé nepřítomnosti zaměstnance sociálně-právní ochrany dětí rozdělí vedoucí oddělení sociálně-právní ochranu dětí jeho agendu mezi ostatní zaměstnance a informuje o tomto rozdělení vedoucí Odboru sociálních věcí, školství a kultury Městského úřadu Kralupy nad Vltavou.

V případě dlouhodobé nepřítomnosti pracovníka orgánu sociálně-právní ochrany dětí zváží vedoucí Odboru sociálních věcí, školství a kultury Městského úřadu Kralupy nad Vltavou po projednání s tajemníkem/tajemnicí Městského úřadu Kralupy nad Vltavou přijetí nového zaměstnance na dobu určitou.

Název standardu	4. Personální zabezpečení výkonu sociálně-právní ochrany dětí
Kritérium standardu	<i>4b) Počet zaměstnanců je přiměřený spádovému obvodu orgánu sociálně-právní ochrany. Při výpočtu přiměřeného počtu zaměstnanců orgánu sociálně-právní ochrany je zohledněno kritérium ovlivňující náročnost výkonu sociálně-právní ochrany dětí ve správním obvodu orgánu sociálně-právní ochrany. Základním výchozím kritériem je nejméně 1 pracovník na 800 dětí (osob do 18 let věku), které jsou hlášeny k trvalému pobytu ve správním obvodu orgánu sociálně-právní ochrany. Do počtu pracovníků se započítává vedoucí pracovník adekvátně svému zapojení do práce s klienty</i>
Závazné pro	zaměstnance poskytující sociálně-právní ochranu dětí Městského úřadu Kralupy nad Vltavou
Vypracoval	Mgr. Eva Ivanová
Schválil	Mgr. Eva Ivanová – vedoucí odboru Eva Kutinová – vedoucí OSPOD
Datum a podpis	22. 12. 2014
Platnost kritéria od	1. 1. 2015
Platnost kritéria do	do odvolání
Datum revize	duben 2016 květen 2017 leden 2020

Obsazení jednotlivých pozic na Městském úřadu Kralupy nad Vltavou eviduje personalistka úřadu, která má i přesný přehled o počtu zaměstnanců a jejich pracovním zařazení.

Přehled o aktuálním počtu zaměstnanců orgánu sociálně-právní ochrany dětí

Činnosti orgánu sociálně-právní ochranu dětí vykonává na Městském úřadu v Kralupech nad Vltavou celkem 9 zaměstnanců na 8,1 úvazků.

Vlastní výkon práce zaměstnanců orgánu sociálně-právní ochrany dětí vyplývá z pracovní smlouvy, pracovního nebo funkčního zařazení a z pracovní náplně. Pracovní náplně jsou založeny u personalistky úřadu v osobním spise zaměstnance. Jedno vyhotovení pracovní náplně i pracovní smlouvy má k dispozici každý zaměstnanec.

Činnost	Úvazek	Celkový počet zaměstnanců
Sociálně-právní ochrana dětí	1	5,525
	1	
	1	
	1	
	1	
	0,125	
	0,4	
Náhradní rodinná péče	0,4	1,275
	0,75	
	0,125	
Kurátor pro děti a mládež	1	1
Vedoucí oddělení	0,2	0,2

Přehled o potřebném počtu zaměstnanců orgánu sociálně-právní ochrany dětí

Přehled potřebného počtu zaměstnanců je stanoven mírou náročnosti k zajištění řádného výkonu sociálně-právní ochrany dětí.

Dle analýzy MPSV byl správní obvod města Kralupy nad Vltavou zařazen do kategorie číslo 2 (míra náročnosti výkonu sociálně – právní ochrany). Jedná se o zvýšenou míru náročnosti výkonu sociálně – právní ochrany, tj. 700 – 900 dětí na 1 zaměstnance sociálně-právní ochrany. Dle tohoto kritéria by na orgánu sociálně-právní ochrany dětí Kralupy nad Vltavou mělo pracovat minimálně 8 zaměstnanců. Počet zaměstnanců odpovídá stanovenému počtu.

Název standardu	4. Personální zabezpečení výkonu sociálně-právní ochrany dětí
Kritérium standardu	<i>4c) Orgán sociálně-právní ochrany má v rámci organizační struktury vnitřním předpisem písemně zpracována oprávnění a povinnosti k jednotlivým pracovním pozicím vztahujícím se k výkonu sociálně-právní ochrany, uplatněním specializace zejména pro oblast náhradní rodinné péče, sociální kurately pro děti a mládež a ochrany týraných a zneužívaných dětí a důsledně dbá na to, aby konkrétní pracovní pozice byla vyhrazena výlučně výkonu sociálně-právní ochrany.</i>
Závazné pro	zaměstnance poskytující sociálně-právní ochranu dětí Městského úřadu Kralupy nad Vltavou
Vypracoval	Mgr. Eva Ivanová
Schválil	Mgr. Eva Ivanová – vedoucí odboru Eva Kutinová – vedoucí OSPOD
Datum a podpis	22. 12. 2014
Platnost kritéria od	1. 1. 2015
Platnost kritéria do	do odvolání
Datum revize	duben 2016 květen 2017 leden 2020

Přehled oprávnění a povinností k jednotlivým pracovním pozicím

Zaměstnanci orgánu sociálně-právní ochrany dětí Kralupy nad Vltavou disponují průkazem k oprávnění dle § 52 zákona č. 359/1999 Sb., o sociálně – právní ochraně dětí, ve znění pozdějších předpisů. Zaměstnanci se tímto průkazem prokazují při návštěvách dítěte, rodiny dítěte, při soudních jednáních, při spolupráci s policií apod. viz příloha Standardu č. 2.

Každý zaměstnanec orgánu sociálně-právní ochrany dětí Kralupy nad Vltavou má vlastní průkaz s konkrétním číslem a se svou fotografií. Kurátorka pro mládež má jako další oprávnění k poskytování sociálních služeb klientům ve výkonu vazby a trestu dle ust. § 92 zák. č. 108/2006 Sb., o sociálních službách, ve znění pozdějších předpisů.

Každý zaměstnanec sociálně-právní ochrany dětí má listinu oprávnění, ve které je uvedeno zákonem stanovené oprávnění sociálně-právní ochrany dětí.

V souladu s tímto ustanovením mohou tedy zaměstnanci orgánu sociálně - právní ochrany dětí navštěvovat dítě a rodinu, ve které žije, v obydlí a zjišťovat v místě bydliště dítěte, ve škole, ve školském zařízení, v zařízení poskytovatele zdravotních služeb, v zaměstnání nebo v jiném prostředí, kde se dítě zdržuje, jak rodiče nebo jiné osoby odpovědné za výchovu dítěte o dítě pečují, v jakých sociálních podmínkách dítě žije a jaké má dítě chování.

V rámci orgánu sociálně-právní ochrany dětí nedochází ke kumulaci funkcí sociálně-právní ochrany dětí s jinými agendami Městského úřadu Kralupy nad Vltavou.

Přehled oprávnění a povinností zaměstnanců orgánu sociálně-právní ochrany dětí Kralupy nad Vltavou

K činnostem souvisejícím s výkonem sociálně-právní ochrany dětí je z titulu svého pracovního zařazení zaměstnanec orgánu sociálně-právní ochrany dětí zaměstnanec oprávněn v rámci výkonu sociálně-právní ochrany ve smyslu zákona č. 359/1999 Sb., o sociálně-právní ochraně dětí, ve znění pozdějších předpisů (dále jen „zákon“), k těmto činnostem:

- ve smyslu § 8 odst. 1 zákona hovořit s dítětem a poskytnout mu odpovídající pomoc při ochraně jeho práv a oprávněných zájmů a to i bez vědomí rodičů nebo jiných osob odpovědných za výchovu dítěte
- dle § 19 odst. 3 zákona ověřit kdykoli v době, po kterou je dítě předáno rozhodnutím soudu do péče budoucích osvojitelů nebo do péče fyzické osoby, která má zájem stát se pěstounem, zda nedošlo ke změně skutečností rozhodných pro vydání takového rozhodnutí
- dle § 19 odst. 4 zákona sledovat vývoj dětí, které byly svěřeny do výchovy jiných fyzických osob než rodičů a v této souvislosti navštěvovat rodinu, kde dítě žije, popřípadě jiné prostředí, kde se dítě zdržuje
- dle § 29 odst. 1 zákona sledovat dodržování práv dítěte ve školských zařízeních pro výkon ústavní a ochranné výchovy, v domovech pro osoby se zdravotním postižením a
- v dětských domovech pro děti do 3 let věku a v obdobných ústavech či zařízeních
- dle § 29 odst. 2 a odst. 3 zákona navštívit dítě, kterému byla nařízena ústavní nebo uložena ochranná výchova, hovořit s dítětem bez přítomnosti dalších osob, zejména zaměstnanců ústavního zařízení, a nahlížet do dokumentace, kterou zařízení o dítěti vede
- dle § 29 odst. 2 písm. b) zákona navštívit rodiče dítěte, kterému byla nařízena ústavní výchova nebo uložena ochranná výchova
- dle § 29 odst. 2 písm. c) zákona navštívit dítě, které matka opustila a zanechala je ve zdravotnickém zařízení
- dle § 34 odst. 3 zákona písm. a) a b) navštívit dítě, které je ve výkonu vazby nebo ve výkonu trestu odnětí svobody, a dítě, o které ve věznici pečuje odsouzená nebo obviněná žena
- dle § 34 odst. 4 zákona nahlížet do spisové dokumentace vztahující se k přípravě odsouzeného mladistvého na budoucí povolání, a spisové dokumentace vztahující se k dítěti, o němž ve věznici pečuje odsouzená nebo obviněná žena
- dle § 42 odst. 7 zákona navštívit dítě umístěné v zařízení pro děti vyžadující okamžitou pomoc na základě rozhodnutí soudu
- dle § 47b odst. 5 zákona sledovat naplňování dohody nebo rozhodnutí o výkonu pěstounské péče

- dle § 52 odst. 1 zákona navštívit dítě a rodinu, ve které žije, v obydlí a zjišťovat v místě bydliště dítěte, ve škole a ve zdravotnickém zařízení, v zařízení poskytovatele zdravotních služeb, v zaměstnání nebo v jiném prostředí, kde se dítě zdržuje, jak rodiče nebo jiné osoby zodpovědné za výchovu dítěte o dítě pečují, v jakých sociálních podmínkách dítě žije a jaké má dítě chování
- dle § 52 odst. 2 zákona oprávněn pořizovat obrazové snímky a obrazové a zvukové záznamy dítěte a prostředí, v němž se dítě zdržuje, je-li to třeba pro účely ochrany práv dítěte

Oprávnění k podepisování dokumentů

Oprávnění k podpisu dokumentů vyhotovených zaměstnancem orgánem sociálně-právní ochrany dětí je upraveno organizačním řádem (podpisové vzory) Městského úřadu Kralupy nad Vltavou.