

Tento dokument vznikl v rámci projektu Vyhodnocení a aktualizace Komunitního plánu sociálních služeb města Kralupy nad Vltavou a spádového území, který je podpořen z Evropského sociálního fondu prostřednictvím Operačního programu Lidské zdroje a zaměstnanost a státního rozpočtu ČR.

Sociodemografická analýza na území obce s rozšířenou působností Kralupy nad Vltavou

Autor: Dagmar Špatenková, Jan Špatenka

Verze: 1.0

Datum: 16.6.2014



OPERAČNÍ PROGRAM
LIDSKÉ ZDROJE
A ZAMĚŠTNANOST

PODPORUJEME
VAŠI BUDOUCNOST
www.esfcr.cz

Obsah

Obsah.....	2
1 Úvod	4
2 Obecná charakteristika města.....	5
2.1 Základní geografická charakteristika.....	7
2.2 Správní členění	9
3 Struktura obyvatel ORP Kralupy nad Vltavou	12
3.1 Vývoj počtu obyvatel.....	12
3.2 Počet a podíl mužů a žen	19
3.3 Věková struktura obyvatel	20
3.4 Domácnosti a rodiny obyvatel sledovaných území.....	26
3.5 Pohyb obyvatelstva	28
3.6 Rozvodovost	31
3.7 Rodinný stav obyvatel	32
3.8 Vzdělanost obyvatel	34
3.9 Vyjíždka a dojíždka do škol a zaměstnání	36
3.10 Národnostní struktura obyvatel ORP Kralupy n/V	38
3.11 Demografická prognóza	40
4 Zaměstnanost a nezaměstnanost	41
5 Zdravotnictví.....	52
6 Školství.....	52
7 Rodiny s dětmi	53
8 Oblast osob se zdravotním postižením a seniorů	55
9 Osoby ohrožené sociálním vyloučením.....	57
10 Bydlení.....	59
11 Srovnání rozlišných údajů.....	61
Závěr / souhrn	63
12 Seznam tabulek, grafů a obrázků	65
12.1 Seznam tabulek	65
12.2 Seznam grafů	66
12.3 Seznam obrázků	66
13 Seznam zdrojů a použité literatury	66



evropský
sociální
fond v ČR



EVROPSKÁ UNIE



OPERAČNÍ PROGRAM
LIDSKÉ ZDROJE
A ZAMĚSTNANOST

PODPORUJEME
VAŠI BUDOUCNOST
www.esfcr.cz



evropský
sociální
fond v ČR



EVROPSKÁ UNIE



OPERAČNÍ PROGRAM
LIDSKÉ ZDROJE
A ZAMĚSTNANOST

PODPORUJEME
VAŠI BUDOUCNOST
www.esfcr.cz

1 Úvod

Sociodemografická analýza na území obce s rozšířenou působností Kralupy nad Vltavou (dále ORP Kralupy n/V) je realizována v rámci projektu „Vyhodnocení a aktualizace Komunitního plánu sociálních služeb města Kralupy nad Vltavou a spádového území“.

Je součástí aktivit vedoucích k vyhodnocení priorit území a k tvorbě Komunitního plánu sociálních služeb města Kralupy nad Vltavou a spádového území.

Zadání

V souladu se zadáním a dohodou se zadavatelem této analýzy je dokument pojat ne jako vyčerpávající a detailní popis všech dostupných demografických a sociálních ukazatelů, ale jako vyzdvihnutí těch údajů, které jsou důležité pro sociální pracovníky a pro další osoby, které se zabývají rozvojem a udržením stávajícího stavu sociálních služeb v ORP Kralupy n/V. Cílem tedy je podchytit ty ukazatele a charakteristiky regionu či jeho součástí, jejichž znalost může být podstatná pro koordinaci či rozhodování o rozvoji sociálních služeb. Lze také konstatovat, že uvedené údaje charakterizují „potenciál“ regionu či jeho jednotlivých obcí vzhledem k možnostem nebo potřebám podpory jeho obyvatel mimo jiné také prostřednictvím sociálních služeb.

V dokumentu uvedené a analyzované údaje budou zadavateli sloužit jako podpůrný materiál, který umožní kvantifikovat rozsah pomoci osobám v nepříznivé sociální situaci na svém území. Naopak sociodemografická analýza nemůže ze svého principu identifikovat potřebu konkrétních způsobů pomoci. K tomuto účelu slouží zjišťování potřeb osob v (potenciálně) nepříznivé sociální situaci a procesy plánování rozvoje sociálních služeb.

Struktura analýzy

Sociodemografická analýza postihuje charakteristiky území ORP Kralupy n/V v jejich základním rozsahu. Kromě úvodních kapitol, které sledují charakter území, jeho postavení v sídelní a administrativní hierarchii, se v dalších kapitolách věnuje základnímu demografickému přehledu regionu, zejména pak vývoji počtu obyvatel, jejich věkovému a „genderovému“ složení, migračním tokům a dalším podpůrným charakteristikám.

V následujících částech pak vybíráme vhodné a dostupné charakteristiky, které se sociální situací občanů regionu souvisejí:

- v ekonomické oblasti jde zejména o zaměstnanost resp. nezaměstnanost
- vybrané údaje z oblasti zdravotnictví a školství
- dostupné údaje z oblasti specifických cílových skupin, zejména:
 - o rodin s dětmi
 - o osob se zdravotním postižením a seniorů
 - o osob ohrožených sociálním vyloučením



evropský
sociální
fond v ČR



EVROPSKÁ UNIE



OPERAČNÍ PROGRAM
LIDSKÉ ZDROJE
A ZAMĚSTNANOST

PODPORUJEME
VAŠI BUDOUCNOST
www.esfcr.cz

- vybrané údaje z oblasti bydlení

Způsob zpracování

Pokud to bylo možné (dostupnost či validita dat, jejich srovnatelnost), přistoupili jsme k analýze dat z těchto klíčových úhlů pohledu tak, aby uvedená data získala co nejvyšší vypovídací hodnotu:

- **časové řady** – snahou je uvádět sledované údaje v rozsáhlejších časových řadách tak, aby bylo zřejmé, jakým způsobem se tyto charakteristiky vyvíjejí, často se stává, že údaje za jeden konkrétní rok mohou být výjimkou z delší časové řady (např. míra přistěhovalectví), bez tohoto opatření bychom mohli poskytovat zavádějící údaje
- **struktura regionu** – tam, kde je to účelné resp. možné, uvádíme charakteristiky jednotlivých obcí jako nejnižších správních jednotek tak, aby bylo možno postihnout i rozdíly uvnitř regionu, pokud je to vhodné, uvádíme také srovnání města Kralupy n/V jako jádrového území regionu a jeho zázemí, ostatních obcí regionu
- **srovnání s vyššími územněsprávními celky** – pokud je to jen trochu možné, uvádíme u analyzovaných dat srovnání s vyššími územněsprávními celky, v ideálním případě územím okresu Mělník a území Středočeského kraje, cílem je dosáhnout porovnání zjištěných hodnot s okolními územími tak, aby zjištěné údaje bylo možno posoudit („je to hodně nebo málo?“)
- **srovnání jednotlivých úrovní dat** – ve vhodných případech jsme přistoupili k porovnání jednotlivých úrovní získaných dat, např. data demografická a data charakterizující sociální situaci obyvatel, tato srovnání umožní alternativní pohled na řešenou problematiku i řešené území, umožňují sledovat významnost sledovaných jevů právě srovnáním s některou s vhodných charakteristik

2 Obecná charakteristika města

Popis území, lokalizace

Město Kralupy n/V leží na obou březích řeky Vltavy, 22 km severně od Prahy. V současné době jsou Kralupy nad Vltavou významným střediskem chemického průmyslu. Mezi historické památky města patří například kostel Nanebevzetí Panny Marie a sv. Václava vysvěcený 27. října 1895 či původně gotický kostel sv. Jakuba Většího v Minicích ze 14. století, který byl v roce 1888 novorenesančně upraven. V Kralupech nad Vltavou se nacházejí také dvě zajímavé technické památky – železobetonový silniční most se třemi oblouky přes řeku Vltavu, postavený v letech 1926–1928 podle projektu českých avantgardních architektů J. Farského a J. Krohy, a 275 metrů dlouhý obloukový železniční most z roku 1964, který zatím zůstává jediným svého druhu v Čechách. Za nejvýznamnějšího rodáka Kralup nad Vltavou je považován malíř Jiří Kars (1880–1945). Na kralupském hřbitově



evropský
sociální
fond v ČR



EVROPSKÁ UNIE



OPERAČNÍ PROGRAM
LIDSKÉ ZDROJE
A ZAMĚSTNANOST

PODPORUJEME
VAŠI BUDOUCNOST
www.esfcr.cz

je pohřbený Jaroslav Seifert, laureát Nobelovy ceny. V okolí města mohou návštěvníci obdivovat zajímavé architektonické i přírodní památky např. barokní zámek ve Veltrusech, renesanční zámek v Nelahozevsi, unikátní sprašová rokle Zeměchy nebo vrch Hostibejk.

Centrum města leží na obou březích Vltavy v katastrálním území Kralupy nad Vltavou. Blízko centra města se nachází železniční stanice Kralupy nad Vltavou, kde se do hlavní tratě napojuje z východu trať z Neratovic, z jihozápadu trať z Kladna a ze západu tratě od Slaného a z Velvar. Na jihozápadě je součástí města místní část Minice (katastrální území Minice u Kralup nad Vltavou). V Minicích je železniční zastávka Kralupy nad Vltavou-Minice na trati do Zákolan. Přes Minice přichází do Kralup také silnice II/240 z Turska pod názvem Pražská. V Minicích je kostel svatého Jakuba Staršího. Na hranici Minic a Mikovic u hranice sousední obce Otovice je přírodní památka Minická skála. Na západě Kralup leží místní části Mikovice (k. ú. Mikovice u Kralup nad Vltavou) a Zeměchy (k. ú. Zeměchy u Kralup nad Vltavou). Železniční trať z kralupského nádraží má v Mikovicích stanici Kralupy nad Vltavou-předměstí a dále se větví na severozápad do Velvar a na západ do Zvoleněvsí. Západní větev má ještě v Zeměchách zastávku Zeměchy. Oběma částmi prochází silnice II/240 pod názvem Velvarská směrem do Velvar. Mikovice tvoří západní část souvislé zástavby města Kralup. Zeměchy jsou urbanisticky samostatnou vesnicí vzdálenou ještě asi 1 km západně. V Zeměchách je kostel Narození sv. Jana Křtitele, na jižním okraji vsi pak přírodní památka Sprašová rokle u Zeměch. V severní části k. ú. Zeměchy leží ve vzdálenosti asi 1,2 km od Zeměch osada (usedlost) Nový Dvůr.

Severní část města na levém břehu zaujímá katastrální území Lobeč, které jako jediné není samostatnou místní částí, ale patří také k centrální místní části. Jižním okrajem Lobče prochází východozápadním směrem silnice II/101, která na východě pokračuje přes most T. G. Masaryka (postavený v letech 1926–1928) do Lobečku a Veltrus. Souběžně s vltavským břehem prochází Lobčí severojižním směrem silnice III. třídy do Nelahozevsi. V Lobči poblíž centra města je sportovní hala s plaveckým bazénem. Nad děčínskou železniční tratí vystupuje skalnatý ostroh Hostibejk s vycházkovými cestami a vyhlídkovým altánem, podél řeky pak navazuje Lobečská skála se třemi tzv. Nelahozeveskými tunely (I, II a III). Po břehu řeky vede Dvořákova stezka. Na levém břehu město Kralupy sousedí s obcemi Dolany, Holubice, Otovice, Olovnice, Velvary a Nelahozeves.

Pravý (severovýchodní) břeh Vltavy zaujímá místní část a katastrální území Lobeček a na jihu na něj zasahuje k. ú. Kralupy nad Vltavou. Blíže k Vltavě leží obytná čtvrť s několika školami a zimním stadionem. Východní část Lobečku zaujímá rozsáhlý areál společností Synthos Kralupy (bývalý Kaučuk) a Česká rafinérská, na který na jihozápadě navazují další průmyslové objekty. V nejzápadnějším výběžku Kralup leží železniční stanice Chvatěruby. Město Kralupy na tomto břehu řeky sousedí s Veltrusy a Chvatěruby.

Pozemní komunikace

Městem procházejí silnice 101 Brandýs nad Labem-Stará Boleslav - Neratovice - Kralupy nad Vltavou - Kladno - Unhošť a 240 Praha - Horoměřice - Kralupy nad Vltavou - Velvary - Roudnice nad Labem.



evropský
sociální
fond v ČR



EVROPSKÁ UNIE



OPERAČNÍ PROGRAM
LIDSKÉ ZDROJE
A ZAMĚSTNANOST

PODPORUJEME
VAŠI BUDOUCNOST
www.esfcr.cz

Železnice

Město je železniční křižovatkou tratí 091 Praha - Vraňany, 092 Neratovice - Kralupy nad Vltavou, 093 Kralupy nad Vltavou - Kladno, 110 Kralupy nad Vltavou - Slaný - Louny a 111 Kralupy nad Vltavou - Velvary. Po trati 091 vedou linky S4 (Praha - Vraňany - Hněvice) a R4 (Praha - Kralupy nad Vltavou - Hněvice) v rámci pražského systému Esko.

Autobusová doprava

Ve městě mají zastávky autobusové linky do těchto cílů: Mělník, Nelahozeves, Odolena Voda, Praha, Velvary (dopravce ČSAD Střední Čechy, a. s.).

Zdroj: *wikipedie, www.mestokralupy.cz*

2.1 Základní geografická charakteristika

Kralupy nad Vltavou a obce ve správním území ORP leží v širším zázemí hlavního města Prahy, jeho severní až severozápadní části. Leží v blízkosti soutoku Labe a Vltavy v hustě osídlené zemědělsky i průmyslově vyspělé oblasti v blízkosti hlavních dopravních a železničních tahů.

Tato exponovanost ovlivňuje i charakter území: vysoká hustota osídlení, vysoká intenzita migrace (denní i dlouhodobé), lokalizace velkého chemického komplexu, dostupnost služeb, zaměstnání i vzdělání pro jeho obyvatele.

Exponovanost území přináší samozřejmě pozitivní i negativní dopady. Oproti pozitivům výše naznačeným mohou být negativa někdy hůře pozorovatelná. Jedním problémem může být přílišné zaměření ekonomiky regionu na jeden obor, v tomto případě chemický průmysl. Ekonomická situace regionu, jeho obyvatel či soukromých subjektů ekonomicky navázaných na rozvoj jednoho dominantního podniku je na jeho hospodářských výsledcích do značné míry závislá. To platí zejména v situaci, kdy by došlo k náhlému úpadku firmy či konverzi celého průmyslového oboru. V odborné literatuře se tento jev nazývá „Upas tree efektem“. Rizika tohoto jevu však v našem případě významně snižuje právě výhodná poloha regionu s množstvím ekonomických i sociálních příležitostí nejen v samotném hl. m. Praze ale také v okolních regionech (Mělník, Neratovice aj.).

Sídelní struktura ORP odpovídá jeho exponovanosti, jde o vcelku urbanizované území, charakteristické je také velikostí svých obcí, zastoupení nejmenších obcí (v Česku tak běžné) do 200 obyvatel je minimální, naopak kromě centra regionu zde nalezneme další 2 obce s více než 1000 obyvatel. Většina dalších obcí dosahuje 300–500 obyvatel.

Exponovaná poloha se projevuje také v jeho atraktivitě pro nové obyvatele. Zejména v poslední době dochází k neustálému zvyšování počtu obyvatel regionu a to zejména v důsledku migračních toků. Hlavním zdrojem proces suburbanizace, tj. stěhování (zpravidla zabezpečených obyvatel z center velkých měst do jejich klidnějšího a pohodlnějšího zázemí). Ačkoliv Kralupsko se nestalo cílem migračních proudů směřujících z Prahy v prvním desetiletí po roce 1989, v uplynulém desetiletí se trend otočil a počet obyvatel regionu vytrvale roste.



evropský
sociální
fond v ČR



EVROPSKÁ UNIE



OPERAČNÍ PROGRAM
LIDSKÉ ZDROJE
A ZAMĚSTNANOST

PODPORUJEME
VAŠI BUDOUCNOST
www.esfcr.cz

Cílem prvních vln migrace byly z hlediska přirozeného prostředí atraktivnější oblasti spíše jižněji od Prahy, než z velké části rovinaté oblasti Polabí a dolního Povltaví. S podporou výstavby dálnice D8 se v dalších letech staly atraktivními i další oblasti ve větší vzdálenosti od Prahy včetně obcí Kralupska.

Tyto migrační proudy přináší pozitivní vlivy jako příchod mladších a movitějších obyvatel do regionu, zvýšení atraktivity pozemků v obcích regionu či vyšší daňové příjmy obcí, přináší však také negativní dopady, na které je třeba reagovat, např. jednostranně zaměřená věková struktura v imigračních oblastech, se kterou mohou souviset takové problémy jako nedostatek míst v mateřských či základních školách, nedostatečné dopravní spojení některých oblastí, vyšší zátěž na komunikacích, snížení kvality životního prostředí apod.

Specifický problém na Kralupsku představují povodně. Vltava v posledních letech významně zasáhla do života místních obyvatel, zejména v roce 2002 a 2013. Tyto rozsáhlé povodně zasáhly rozsáhlé oblasti regionu a jejich obyvatele. Dále uvidíme, že se promítly i do sociodemografických charakteristik území. Skutečností nicméně je, že pravděpodobnost výskytu povodní rozsahu jako v uvedených letech není nejnižší a s rizikem jejich opakování je třeba počítat. Města a obce v záplavovém území tak svou pozornost směřují především do odstraňování povodňových škod a do realizace protipovodňových opatření (často na mnoho let a velmi nákladných), jelikož ochrana života, zdraví a majetku občanů je prioritním úkolem správních i samosprávných orgánů státu i obcí.

Níže uvádíme základní geografické údaje, které v následujícím textu budeme rozpracovávat.

Vybrané geografické údaje správních obvodů ORP k 1. 1. 2013

Rozloha v km² 131

Počet obyvatel 30 399

Počet obyvatel sídla ORP 17 855

Hustota osídlení 232

Počet obcí 18

z toho: se statutem města 2

Vybrané údaje ORP v roce 2012 v oblasti hospodářského prostředí

Míra registrované nezaměstnanosti: 6,8

Počet ekonom. subjektů celkem na 1000 obyvatel: 232

Podíl zemědělské a nezemědělské půdy na celkové výměře území v roce 2012

Celková plocha území v ha 13 122

Plocha zemědělské půdy v ha 9 504

Podíl zemědělské půdy v % 72,4

Plocha nezemědělské půdy v ha 3 617

Podíl nezemědělské půdy v % 27,6

Zdroj: <http://www.risy.cz>

2.2 Správní členění

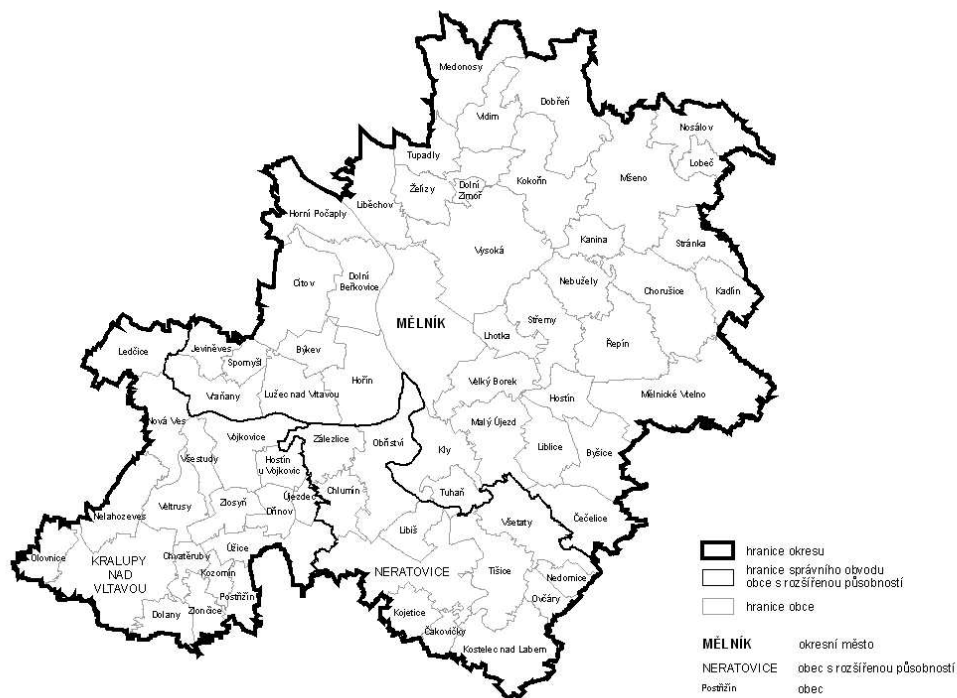
Obr. č. 1 Mapa správních obvodů obcí ve Středočeském kraji



Zdroj: www.czso.cz

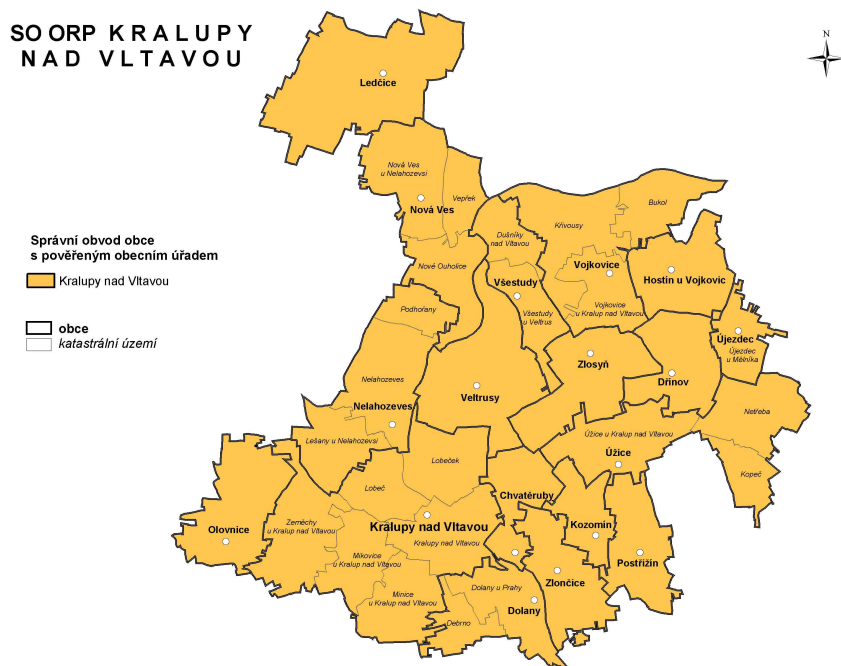
Obr. č. 2 Mapa administrativního rozdělení okresu Mělník

Administrativní rozdělení okresu Mělník - stav k 1.1.2007



Zdroj: www.czso.cz

Obr. č. 3 Mapa SO ORP Kralupy nad Vltavou



Zdroj: www.czso.cz



evropský
sociální
fond v ČR



EVROPSKÁ UNIE



OPERAČNÍ PROGRAM
LIDSKÉ ZDROJE
A ZAMĚSTNANOST

PODPORUJEME
VAŠI BUDOUCNOST
www.esfcr.cz

Administrativně je Kralupsko součástí Středočeského kraje, bývalého okresu Mělník (společně s ORP Neratovice). Kraj má s ohledem na území ORP Kralupy nad Vltavou řadu kompetencí, v oblasti sociálních služeb jde především o řízení krajské sítě sociálních služeb (a de facto i přidělování finančních prostředků na poskytování sociálních služeb, které by mělo v nejbližší době být ustanoveno i de jure). V samostatné působnosti **kraj** zejména dle § 95 zákona č. 108/2006 Sb., o sociálních službách, ve znění pozdějších předpisů:

- a) zjišťuje potřeby poskytování sociálních služeb osobám nebo skupinám osob na svém území,
- b) zajišťuje dostupnost informací o možnostech a způsobech poskytování sociálních služeb na svém území,
- c) spolupracuje s obcemi, s dalšími kraji a s poskytovateli sociálních služeb při zprostředkování pomoci osobám, popřípadě zprostředkování kontaktu mezi poskytovatelem a osobou,
- d) zpracovává střednědobý plán rozvoje sociálních služeb ve spolupráci s obcemi na území kraje, se zástupci poskytovatelů sociálních služeb a se zástupci osob, kterým jsou poskytovány sociální služby, a informuje obce na území kraje o výsledcích zjištěných v procesu plánování; při zpracování plánu kraj přihlíží k informacím obce sděleným podle § 94 písm. e) a k údajům uvedeným v registru podle § 85 odst. 5,
- e) sleduje a vyhodnocuje plnění plánů rozvoje sociálních služeb za účasti zástupců obcí, zástupců poskytovatelů sociálních služeb a zástupců osob, kterým jsou sociální služby poskytovány,
- f) informuje ministerstvo o plnění plánů rozvoje sociálních služeb,
- g) zajišťuje dostupnost poskytování sociálních služeb na svém území v souladu se střednědobým plánem rozvoje sociálních služeb.

Ačkoliv **okresy** již v současné době nemají žádné správní orgány, stále jde jednak o statistickou jednotku a jednak řada dekoncentrátů státní správy stále působí na bázi bývalých okresů (např. Česká správa sociálního zabezpečení). Podstatné také je, že v řadě oblastí (např. i sociálních službách) stále přetrvává kontinuita při fungování v rámci bývalého okresu. Služby s centrem v okresním městě často vymezují svou působnost na území celého okresu, druhým vlivem je historie těchto institucí, které mnohdy existovaly v okresním městě, zatímco v nových centrech ORP nebyly zastoupeny.

Obce s rozšířenou působností zajišťují pro obce ve svém správním obvodu výkon části přenesené působnosti státní správy. Jde o relativně malé regiony s přirozenou spádovostí, oproti bývalým okresům jsou „blíže“ svým občanům. V samostatné působnosti jsou jednotlivé obce samosprávné, nicméně v řadě případů je výhodné dosahovat koordinovaného a konsensuálního postupu na území celého správního území ORP, např. právě při rozvoji sociálních služeb. **Obce 1. stupně** často nemohou mít kapacity na to, aby mohly zajistit svým občanům v nepříznivé sociální situaci potřebnou podporu, nemají



evropský
sociální
fond v ČR



EVROPSKÁ UNIE



OPERAČNÍ PROGRAM
LIDSKÉ ZDROJE
A ZAMĚSTNANOST

PODPORUJEME
VAŠI BUDOUCNOST
www.esfcr.cz

často ani dostatečné finanční zdroje. Na druhé straně ORP vykonávají řadu činností, které s rozvojem sociálních služeb přímo souvisejí, např. výkon sociální práce ve správním území či sociálně právní ochrana dětí.

V oblasti sociálních služeb obec zejména dle § 94 zákona č. 108/2006 Sb., o sociálních službách, ve znění pozdějších předpisů:

- a) zjišťuje potřeby poskytování sociálních služeb osobám nebo skupinám osob na svém území,
- b) zajišťuje dostupnost informací o možnostech a způsobech poskytování sociálních služeb na svém území,
- c) spolupracuje s dalšími obcemi, kraji a s poskytovateli sociálních služeb při zprostředkování pomoci osobám, popřípadě zprostředkování kontaktu mezi poskytovatelem a osobou,
- d) může zpracovat střednědobý plán rozvoje sociálních služeb ve spolupráci s krajem, poskytovateli sociálních služeb na území obce a za účasti osob, kterým jsou poskytovány sociální služby.
- e) spolupracuje s krajem při přípravě a realizaci střednědobého plánu rozvoje sociálních služeb kraje; za tím účelem sděluje kraji informace o potřebách poskytování sociálních služeb osobám nebo skupinám osob na území obce, o možnostech uspokojování těchto potřeb prostřednictvím sociálních služeb a o jejich dostupných zdrojích.

Součástí správního území ORP Kralupy nad Vltavou jsou následující obce: Dolany, Dřínov, Hostín u Vojkovic, Chvatěruby, Kozomín, Ledčice, Nelahozeves, Nová Ves, Olovnice, Postřižín, Újezdec, Úžice, Veltrusy, Vojkovice, Všestudy, Zlončice, Zlosyň.

3 Struktura obyvatel ORP Kralupy nad Vltavou

V této kapitole se budeme věnovat demografickým údajům a jejich analýze ve vztahu k území ORP Kralupy nad Vltavou. Jak jsme již popsali, sledujeme vývoj zásadních indikátorů ve vztahu k jejich vývoji v čase, v územním srovnání jejich variabilitě uvnitř území.

3.1 Vývoj počtu obyvatel

V tabulce č. 1 lze sledovat vývoj počtu obyvatel v jednotlivých územních celcích od roku 1991 do současnosti (resp. roku 2012). Středočeský kraj vykazoval až do roku 1998 stagnaci či mírný úbytek obyvatel. Tento trend byl však přerušen a od té doby dochází k růstu, který v následných letech akceleroval. Demografické ztráty byly „anulovány“ v průběhu jediného roku, v následujících letech docházelo k neustálému přírůstku obyvatelstva kraje. Hlavním zdrojem toho růstu je proces urbanizace v nejbližším zázemí Prahy.

Okres Mělník zaznamenával populační stagnaci až do roku 2006. Do této doby docházelo ke střídání období mírného poklesu a mírného nárůstu počtu obyvatel způsobeného pravděpodobně přirozeným pohybem obyvatel. Od roku 2006 do populačního vývoje zasáhly oproti bližšímu zázemí Prahy opožděné migrační vlny. Počet obyvatel začal relativně rychle



evropský
sociální
fond v ČR



EVROPSKÁ UNIE



OPERAČNÍ PROGRAM
LIDSKÉ ZDROJE
A ZAMĚSTNANOST

PODPORUJEME
VAŠI BUDOUCNOST
www.esfcr.cz

růst. Zatímco jižní část okresu Mělník je exponovaná svou polohou v širším zázemí Prahy, severní část okresu (Kokořínsko) je atraktivní i svým přírodním prostředím a tak i pro nové obyvatele.

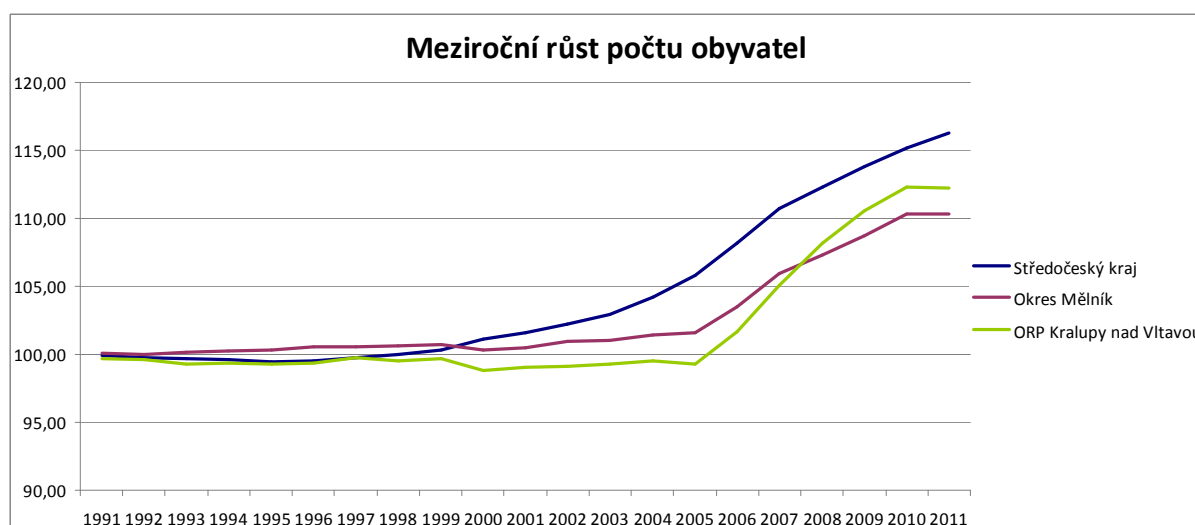
ORP Kralupy n/V tvoří cca 30 % obyvatel okresu Mělník, podíl na území okresu je však nižší. Vývoj počtu obyvatel lze považovat za velmi podobný okresním hodnotám. A to včetně přelomového roku 2006, kdy i v ORP Kralupy n/V došlo k růstu počtu obyvatel, který přes zpomalení v posledních letech v důsledku ekonomické krize pokračuje neustále, podobně jako v celém okrese Mělník.

Samotné Kralupy n/V zažívaly po téměř celé období spíše populační stagnaci, případně mírný pokles počtu obyvatel, tento trend byl přerušeno až v roce 2010, od té doby došlo nejen k vyrovnání ztrát za předchozí 20leté období, ale i nárůstu počtu obyvatel o asi 1 000 osob (tj. cca 5 %).

V zázemí města se nacházejí obce v různých velikostních kategoriích s tím, že je zde zastoupeno minimum obcí s méně než 200 obyvateli (celkem 1, dříve 2). Typická obec ORP Kralupy n/V čítá cca 500 obyvatel a zejména v posledních letech zaznamenává prudký nárůst počtu obyvatel. Výjimky v této souvislosti tvoří Hostín a Všestudy, které leží společně s Vojkovicemi alespoň části v záplavovém území Vltavy. Opačný extrém lze sledovat v Kozomíně, Nelahozevsi, Postřižíně, Zlončicích či Zlosyni. V některých z těchto obcí lze sledovat nárůsty v souhrnu vyšší než 50 % původního obyvatelstva.

Lze tak pozorovat, že populační růst je soustředěn do zázemí samotného centra regionu, zejména jde o suburbanizační procesy, částečně se však může jednat i o migraci uvnitř regionu, tzn. z centra města, zvláště z oblasti panelových sídlišť do oblastí příjemnějšího či komfortnějšího bydlení ať již v rámci města či v obcích v jeho okolí.

Graf 1: Meziroční růst počtu obyvatel ORP Kralupy n/V, okresu Mělník a Středočeského kraje



Zdroj: vlastní výpočet podle údajů www.czso.cz

V grafu č. 1 pozorujeme grafické znázornění vývoje počtu obyvatel v jednotlivých sledovaných velikostních kategoriích regionů. Charakteristika je sledována tzv. indexem, kdy hodnotu 100 tvoří úroveň indikátoru v roce 1991, a v dalších letech je tak znázorněn rozdíl mezi tímto základním datem a dalšími roky. Jak jsme mohli konstatovat výše, od konce 90. let minulého století se projevují ve Středočeském kraji důsledky suburbanizačních procesů, které v okrese Mělník i samotném ORP nabírají na intenzitě později (rok 2006) ale o to silněji. To je zřejmě dáno exponovanější polohou směrem k Praze a možnostem rozvoje suburbanizačních procesů. Typické je pak zastavení či zpomalení růstu v posledních sledovaných letech poté, co na ČR udeřila ekonomická krize. Zajímavé je, že ve Středočeském kraji jako celku se tato krize v populačním vývoji neprojevila. Je zřejmé, že velký kraj stále nachází atraktivní oblasti pro migraci i v krizovém období. Svůj vliv zřejmě má i relativně mladší věková struktura (lépe řečeno omlazená) kraje a tím i přirozený přírůstek obyvatel.

Celkově lze konstatovat, že populační dynamika na území ORP Kralupy n/V je pod průměrem Středočeského kraje (přestože lze hodnotu nárůstu počtu obyvatel, která činí cca 12 % oproti roku 1991, považovat za vysokou) a v posledním období zároveň nad průměrem okresu Mělník.



evropský
sociální
fond v ČR



EVROPSKÁ UNIE



OPERAČNÍ PROGRAM
LIDSKÉ ZDROJE
A ZAMĚSTNANOST

PODPORUJEME
VAŠI BUDOUCNOST
www.esfcr.cz

Tabulka č. 1: Vývoj počtu obyvatel v obcích ORP Kralupy n/V a srovnání s okresem Mělník a Středočeským krajem (1991–2012)- začátek

	1991	1992	1993	1994	1995	1996	1997	1998	1999	2000	2001
Středočeský kraj 31.12.	1 111 244	1 110 114	1 108 935	1 108 007	1 106 738	1 105 234	1 105 964	1 108 465	1 111 354	1 115 038	1 123 931
Okres Mělník 31.12.	94 421	94 523	94 431	94 550	94 678	94 725	94 912	94 932	95 008	95 062	94 722
ORP Kralupy n/V 31.12.	27 097	27 012	26 986	26 907	26 931	26 898	26 915	27 025	26 963	27 006	26 768
Dolany	645	642	630	634	629	645	647	646	658	644	678
Dřínov	400	287	282	289	330	332	337	344	341	342	333
Hostín u Vojkovic	315	315	315	313	311	311	327	332	335	345	328
Chvatěruby	328	330	328	318	317	311	323	320	322	339	423
Kozomín	271	265	263	254	261	255	250	265	271	267	265
Kralupy n/V	17 890	17 941	17 910	17 858	17 846	17 834	17 789	17 799	17 730	17 726	17 459
Ledčice	562	570	579	592	577	582	574	582	568	571	570
Nelahozeves	1 216	1 223	1 224	1 221	1 231	1 205	1 240	1 248	1 257	1 288	1 272
Nová Ves	780	757	753	742	759	757	782	804	813	827	809
Olovnice	388	376	385	388	389	388	394	420	403	404	423
Postřizín	347	340	341	343	337	333	329	321	321	322	317
Újezdec	1 022*	99	98	102	102	100	91	90	98	99	98
Úžice	797	792	782	778	788	764	765	766	746	750	756
Veltrusy	1 533	1 545	1 562	1 559	1 553	1 558	1 561	1 587	1 596	1 589	1 550
Vojkovice	672	679	693	691	682	691	693	697	688	676	661
Všestudy	352	343	343	338	336	343	337	328	332	335	327
Zlončice	217	216	212	212	214	218	212	216	220	213	178
Zlosyň	295	292	286	275	269	271	264	260	264	269	321

* k 1.1.1992

Tabulka č. 1: Vývoj počtu obyvatel v obcích ORP Kralupy n/V a srovnání s okresem Mělník a Středočeským krajem (1991–2012)-pokrač.

	2002	2003	2004	2005	2006	2007	2008	2009	2010	2011	2012
Středočeský kraj 31.12.	1 128 674	1 135 795	1 144 071	1 158 108	1 175 254	1 201 827	1 230 691	1 247 533	1 264 978	1 279 345	1 291 816
Okres Mělník 31.12.	94 868	95 315	95 404	95 802	95 943	97 696	100 049	101 330	102 628	104 169	104 148
ORP Kralupy n/V 31.12.	26 845	26 852	26 906	26 963	26 904	27 547	28 476	29 305	29 948	30 429	30 399
Dolany	689	706	701	724	727	762	762	798	816	833	839
Dřínov	338	345	366	371	384	407	419	434	443	438	454
Hostín u Vojkovic	319	314	318	320	323	321	317	317	305	294	305
Chvatěruby	433	444	437	446	438	456	457	462	460	482	503
Kozomín	267	261	268	286	303	315	314	342	390	392	382
Kralupy n/V	17 466	17 373	17 323	17 104	16 749	17 091	17 435	17 635	17 868	18 098	18 855
Ledčice	567	565	580	573	578	581	583	586	595	596	602
Nelahozeves	1 289	1 313	1 331	1 367	1 395	1 413	1 476	1 556	1 686	1 788	1 851
Nová Ves	820	827	857	849	845	899	1 066	1 207	1 199	1 104	1 054
Olovnice	403	401	385	469	472	478	485	504	507	510	509
Postřizín	322	339	344	381	404	419	494	600	697	809	868
Újezdec	100	99	96	92	91	97	100	107	105	120	123
Úžice	768	759	759	765	779	795	802	885	907	917	934
Veltrusy	1 584	1 632	1 660	1 672	1 725	1 758	1 799	1 862	1 883	1 932	1 977
Vojkovic	643	648	637	663	754	718	823	811	819	788	801
Všestudy	330	306	304	329	322	310	314	310	328	337	329
Zlončice	179	180	192	192	234	324	425	457	485	524	529
Zlosyň	328	340	348	360	381	403	405	432	455	467	484

Zdroj: www.czso.cz

Tabulka č. 1a: Vývoj počtu obyvatel v obcích ORP Kralupy n/V a srovnání s okresem Mělník a Středočeským krajem - podíl

	1991	1992	1993	1994	1995	1996	1997	1998	1999	2000	2001
Středočeský kraj 31.12.	99,90	99,89	99,92	99,89	99,86	100,07	100,23	100,26	100,33	100,80	100,42
Okres Mělník 31.12.	100,11	99,90	100,13	100,14	100,05	100,20	100,02	100,08	100,06	99,64	100,15
ORP Kralupy nad Vltavou 31.12.	99,69	99,90	99,71	100,09	99,88	100,06	100,41	99,77	100,16	99,12	100,29
Dolany	99,53	98,13	100,63	99,21	102,54	100,31	99,85	101,86	97,87	105,28	101,62
Dřínov	71,75	98,26	102,48	114,19	100,61	101,51	102,08	99,13	100,29	97,37	101,50
Hostín u Vojkovic	100,00	100,00	99,37	99,36	100,00	105,14	101,53	100,90	102,99	95,07	97,26
Chvatěruby	100,61	99,39	96,95	99,69	98,11	103,86	99,07	100,63	105,28	124,78	102,36
Kozomín	97,79	99,25	96,58	102,76	97,70	98,04	106,00	102,26	98,52	99,25	100,75
Kralupy nad Vltavou	100,29	99,83	99,71	99,93	99,93	99,75	100,06	99,61	99,98	98,49	100,04
Ledčice	101,42	101,58	102,25	97,47	100,87	98,63	101,39	97,59	100,53	99,82	99,47
Nelahozeves	100,58	100,08	99,75	100,82	97,89	102,90	100,65	100,72	102,47	98,76	101,34
Nová Ves	97,05	99,47	98,54	102,29	99,74	103,30	102,81	101,12	101,72	97,82	101,36
Olovnice	96,91	102,39	100,78	100,26	99,74	101,55	106,60	95,95	100,25	104,70	95,27
Postřizín	97,98	100,29	100,59	98,25	98,81	98,80	97,57	100,00	100,31	98,45	101,58
Újezdec	97,06	98,99	104,08	100,00	98,04	91,00	98,90	108,89	101,02	98,99	102,04
Úžice	99,37	98,74	99,49	101,29	96,95	100,13	100,13	97,39	100,54	100,80	101,59
Veltrusy	100,78	101,10	99,81	99,62	100,32	100,19	101,67	100,57	99,56	97,55	102,19
Vojkovice	101,04	102,06	99,71	98,70	101,32	100,29	100,58	98,71	98,26	97,78	97,28
Všestudy	97,44	100,00	98,54	99,41	102,08	98,25	97,33	101,22	100,90	97,61	100,92
Zlončice	99,54	98,15	100,00	100,94	101,87	97,25	101,89	101,85	96,82	83,57	100,56
Zlosyň	98,98	97,95	96,15	97,82	100,74	97,42	98,48	101,54	101,89	119,33	102,18

Tabulka č. 1a: Vývoj počtu obyvatel v obcích ORP Kralupy n/V a srovnání s okresem Mělník a Středočeským krajem - podíl (pokrač.)

	2002	2003	2004	2005	2006	2007	2008	2009	2010	2011
Středočeský kraj 31.12.	100,63	100,73	101,23	101,48	102,26	102,40	101,37	101,40	101,14	100,97
Okres Mělník 31.12.	100,47	100,09	100,42	100,15	101,83	102,41	101,28	101,28	101,50	99,98
ORP Kralupy nad Vltavou 31.12.	100,03	100,20	100,21	99,78	102,39	103,37	102,91	102,19	101,61	99,90
Dolany	102,47	99,29	103,28	100,41	104,81	100,00	104,72	102,26	102,08	100,72
Dřínov	102,07	106,09	101,37	103,50	105,99	102,95	103,58	102,07	98,87	103,65
Hostín u Vojkovic	98,43	101,27	100,63	100,94	99,38	98,75	100,00	96,21	96,39	103,74
Chvatěruby	102,54	98,42	102,06	98,21	104,11	100,22	101,09	99,57	104,78	104,36
Kozomín	97,75	102,68	106,72	105,94	103,96	99,68	108,92	114,04	100,51	97,45
Kralupy nad Vltavou	99,47	99,71	98,74	97,92	102,04	102,01	101,15	101,32	101,29	104,18
Ledčice	99,65	102,65	98,79	100,87	100,52	100,34	100,51	101,54	100,17	101,01
Nelahozeves	101,86	101,37	102,70	102,05	101,29	104,46	105,42	108,35	106,05	103,52
Nová Ves	100,85	103,63	99,07	99,53	106,39	118,58	113,23	99,34	92,08	95,47
Olovnice	99,50	96,01	121,82	100,64	101,27	101,46	103,92	100,60	100,59	99,80
Postřizín	105,28	101,47	110,76	106,04	103,71	117,90	121,46	116,17	116,07	107,29
Újezdec	99,00	96,97	95,83	98,91	106,59	103,09	107,00	98,13	114,29	102,50
Úžice	98,83	100,00	100,79	101,83	102,05	100,88	110,35	102,49	101,10	101,85
Veltrusy	103,03	101,72	100,72	103,17	101,91	102,33	103,50	101,13	102,60	102,33
Vojkovice	100,78	98,30	104,08	113,73	95,23	114,62	98,54	100,99	96,21	101,65
Všestudy	92,73	99,35	108,22	97,87	96,27	101,29	98,73	105,81	102,74	97,63
Zlončice	100,56	106,67	100,00	121,88	138,46	131,17	107,53	106,13	108,04	100,95
Zlosyň	103,66	102,35	103,45	105,83	105,77	100,50	106,67	105,32	102,64	103,64

Zdroj: vlastní výpočet podle údajů www.czso.cz

3.2 Počet a podíl mužů a žen

V další části budeme sledovat složení obyvatelstva z hlediska zastoupení mužů a žen. Tuto charakteristiku sledujeme v období od roku 2003 po současnost, resp. nejnověji dostupná data za rok 2012. Zároveň sledujeme územní celky: Středočeský kraj, okres Mělník, území ORP Kralupy n/V a samotné město.

Tabulka č. 2: Vývoj počtu a podílu mužů a žen ve sledovaných regionech (2003–2012)

	2003	2004	2005	2006	2007	2008	2009	2010	2011	2012
Středočeský kraj	1 135 795	1 144 071	1 158 108	1 175 254	1 201 827	1 230 691	1 247 533	1 264 978	1 279 345	1 291 816
Z toho ženy	579 778	584 150	590 216	598 034	609 964	622 577	631 475	640 508	647 649	654 096
Podíl žen v %	51,05	51,06	50,96	50,89	50,75	50,59	50,62	50,63	50,62	50,63
Okres Mělník	94 868	95 315	95 470	95 738	97 696	100 049	101 330	102 628	104 169	104 148
Z toho ženy	48 550	48 673	48 838	48 934	49 885	50 696	51 197	51 718	52 381	52 471
Podíl žen v %	51,18	51,07	51,16	51,11	51,06	50,67	50,53	50,39	50,28	50,38
ORP Kralupy nad Vltavou	26 852	26 906	26 963	26 904	27 547	28 476	29 305	29 948	30 429	30 399
Z toho ženy	13 709	13 743	13 837	13 833	14 079	14 386	14 705	14 984	15 228	15 279
Podíl žen v %	51,05	51,08	51,32	51,42	51,11	50,52	50,18	50,03	50,04	50,26
Obec Kralupy nad Vltavou	17 373	17 323	17 104	16 749	17 091	17 435	17 635	17 868	18 098	18 855
Z toho ženy	8 898	8 885	8 855	8 726	8 811	8 871	8 931	8 999	9 078	8 995
Podíl žen v %	51,22	51,29	51,77	52,10	51,55	50,88	50,64	50,36	50,16	47,71

Zdroj: vlastní výpočet podle údajů www.czso.cz

V tabulce č. 2 pozorujeme, že ve všech sledovaných územích se počet žen zvyšuje (i když ve městě Kralupy n/V ne každý rok), přesto počet mužů roste ještě více. Dochází tak ke snižování podílu žen na celkové populaci ve všech územích, kterými se zabýváme. Dále uvidíme, hlavním faktorem, který tento trend způsobuje, je růst počtu mužů ve věku 35-39 let, jako nejčastějších imigrantů do regionu.

Zatímco ve Středočeském kraji je vývoj podílu žen v populaci stabilnější, za 10 let došlo k poklesu podílu žen o půl procenta, v okrese Mělník se tento podíl snížil o necelé procento a v ORP Kralupy n/V i samotném městě o více než procento, poslední sledovaný údaj je třeba brát s rezervou (47,71 % žen ve městě Kralupy n/V), další vývoj potvrdí či vyvrátí tento naznačený trend.

Snižování podílu žen na celkové populaci má pravděpodobně souvislost s migračními toky do regionů, které sledujeme. To lze indikovat z toho, že výrazné změny ukazatele se projevují zejména v obdobích, kdy dochází k nárůstu počtu obyvatel zejména v důsledku suburbanizačních procesů.

3.3 Věková struktura obyvatel

Nyní budeme sledovat věkovou strukturu obyvatel v jednotlivých územích a časovém vývoji. V této souvislosti je třeba vzít v potaz, že v České republice dochází již nejméně dvě desetiletí k úbytku obyvatel přirozenou měnou a že obyvatelstvo v ČR postupně stárne s tím, jak se postupně snižuje porodnost a prodlužuje se věk, ve kterém se lidem rodí děti (pokud mají dvě generace jedné rodiny děti ve 20 letech, za 60 budu na světě tři generace této rodiny, pokud však budou mít dvě generace za sebou děti ve 30 letech, za 60 let budou na světě dvě generace této rodiny).

Nejprve budeme sledovat zastoupení jednotlivých základních věkových skupin ve sledovaných územích a jejich podíl. V tabulce č. 3 vidíme, že na všech sledovaných úrovních dochází ke stárnutí populace, snižování zastoupení dětské složky a nárůstu podílu složky poproduktivní.

Ve Středočeském kraji je tento nárůst nejnižší, působí zde rozsáhlé suburbanizační procesy, které navíc trvají o téměř deset let déle než v okrese Mělník či ORP Kralupy n/V. V těchto dvou územních jednotkách jsou sledované údaje i jejich vývoj porovnatelné. Naopak nejhorší bilanci pozorujeme ve městě Kralupy n/V. Opět lze konstatovat souvislost mezi intenzitou migračních proudů a věkovým složením obyvatel.

V tabulce č. 4 a 5 sledujeme absolutní a relativní vyjádření zastoupení pětiletých věkových skupin obyvatel v jednotlivých obcích ORP Kralupy n/V a sledovaných regionálních celcích. V těchto srovnání lze sledovat pozitivnější hodnoty zastoupení mladších ročníků ve Středočeském kraji a také rychle rostoucích obcích uvnitř ORP Kralupy n/V.

Z hlediska generačního sledujeme na všech úrovních vyšší zastoupení obyvatel:

- poválečných ročníků
- generace 70. let (vyšší ve výrazně růstových obcích)
- v růstových obcích vyšší podíl dětské složky (zejména těch nejmladších)
- starší populaci (zastoupení starších věkových skupin) ve městě Kralupy n/V

Pochopitelně, že v menších územích jako jsou obce, je pravděpodobnost výskytu extrémních hodnot výrazně vyšší, naproti tomu na úrovni okresů a zejména kraje jsou tyto hodnoty „očistěny“ od extrémů velikostí své populace.

Podrobné přehledy věkové struktury obyvatel sledovaných územních celků jsou uvedeny v příloze č. 1. Zde lze ve vývoji věkových skupin postupný posun silných i slabších ročníků v čase, růst zastoupení seniorských ročníků, pokles zastoupení dětských ročníků a rozdíly vyplývající z „náběhu“ migračních vln v jednotlivých sledovaných územních celcích.

Tabulka č. 3: Vývoj podílu základních věkových skupin obyvatel ve sledovaných územích (1994–2012)

Město Kralupy	2012	2011	2010	2009	2008	2007	2006	2005	2004	2003	2002	2001	1999	1998	1997	1996	1995	1994
0-14	14,01	13,76	13,68	13,54	13,46	13,82	14,13	14,33	14,50	14,63	15,17	15,50	15,96	16,50	16,88	17,16	17,56	17,99
15-64	68,39	69,70	70,18	70,45	71,04	70,99	70,90	71,56	71,91	72,00	71,73	71,75	71,67	71,42	71,22	71,12	71,00	70,73
65+	17,60	16,53	16,13	16,01	15,50	15,19	14,97	14,11	13,59	13,37	13,09	12,75	12,37	12,08	11,91	11,72	11,43	11,29
ORP Kralupy nad Vltavou	2012	2011	2010	2009	2008	2007	2006	2005	2004	2003	2002	2001	1999	1998	1997	1996	1995	1994
0-14	15,59	15,19	14,78	14,57	14,35	14,52	14,64	14,81	14,98	15,13	15,51	15,71	15,89	16,23	16,56	16,82	17,21	17,55
15-64	68,28	69,49	70,30	70,52	70,88	70,66	70,51	70,77	70,95	70,86	70,56	70,46	70,20	70,08	69,77	69,71	69,48	69,23
65+	16,13	15,32	14,92	14,91	14,77	14,81	14,84	14,42	14,07	14,02	13,92	13,84	13,91	13,69	13,67	13,47	13,31	13,22
Okres Mělník	2012	2011	2010	2009	2008	2007	2006	2005	2004	2003	2002	2001	1999	1998	1997	1996	1995	1994
0-14	15,70	15,43	15,10	14,94	14,84	15,10	15,23	15,35	15,63	15,75	16,11	16,24	16,61	16,89	17,22	17,57	17,93	18,27
15-64	68,55	69,49	70,29	70,73	71,13	71,00	70,86	70,95	70,85	70,78	70,45	70,35	69,93	69,69	69,43	69,15	68,97	68,76
65+	15,75	15,09	14,61	14,34	14,03	13,90	13,91	13,70	13,53	13,47	13,45	13,40	13,46	13,42	13,35	13,28	13,10	12,97
Středočeský kraj	2012	2011	2010	2009	2008	2007	2006	2005	2004	2003	2002	2001	1999	1998	1997	1996	1995	1994
0-14	16,21	15,90	15,55	15,20	14,91	14,83	14,81	14,94	15,09	15,26	15,53	15,74	15,99	16,30	16,64	16,98	17,35	17,78
15-64	68,00	68,85	69,71	70,30	70,84	71,04	71,04	70,93	70,78	70,58	70,25	70,03	69,61	69,31	68,99	68,71	68,44	68,17
65+	15,79	15,25	14,74	14,50	14,25	14,13	14,14	14,12	14,13	14,16	14,21	14,24	14,40	14,40	14,37	14,31	14,21	14,06

Zdroj: vlastní výpočet podle údajů www.czso.cz

Tabulka č. 4: Věková struktura obyvatel sledovaných regionů a obcí (absolutní hodnoty)

počet obyvatel	Celkem	v tom obyvatelstvo celkem ve věku k 31.12.2012																	
		0-4	5-9	10-14	15-19	20-24	25-29	30-34	35-39	40-44	45-49	50-54	55-59	60-64	65-69	70-74	75-79	80-84	85+
Středočeský kraj	1 291 816	80 582	71 017	57 758	61 552	75 871	83 332	104 023	123 824	95 218	85 671	73 947	86 759	88 270	76 305	47 442	34 562	27 277	18 406
okres Mělník	104 148	6 161	5 484	4 706	5 179	6 283	6 852	8 213	9 799	7 847	7 116	6 007	6 777	7 322	6 363	3 804	2 686	2 102	1 447
ORP Kralupy nad Vltavou	30 399	1 878	1 509	1 352	1 405	1 833	2 044	2 490	2 891	2 301	2 119	1 745	1 891	2 038	1 871	1 208	821	594	409
Dolany	839	66	47	48	39	45	55	76	90	63	56	32	46	53	47	30	17	17	12
Dřínov	454	35	30	18	30	29	19	42	50	39	31	20	19	31	19	10	14	10	8
Hostín u Vojkovic	305	9	16	17	12	15	22	16	35	29	10	21	20	34	24	12	7	3	3
Chvatěruby	503	28	27	32	35	26	19	42	47	49	37	25	32	32	39	15	9	4	5
Kozomín	382	29	22	14	13	23	17	36	45	29	30	19	26	17	22	19	5	9	7
Kralupy nad Vltavou	17 855	969	799	734	770	1 112	1 282	1 343	1 566	1 319	1 263	1 122	1 159	1 275	1 202	792	546	359	243
Ledčice	602	37	35	33	31	34	42	48	56	40	40	30	41	45	30	21	22	9	8
Nelahozeves	1 851	151	110	102	76	82	120	207	205	135	125	84	95	113	94	53	42	40	17
Nová Ves	1 054	54	47	39	41	65	69	76	111	87	85	62	83	73	58	34	25	26	19
Olovnice	509	26	23	24	44	36	20	25	47	43	45	27	29	37	30	23	15	12	3
Postřižín	868	101	48	41	59	50	52	113	98	68	56	41	33	32	31	18	11	9	7
Újezdec	123	9	7	4	4	8	6	13	16	5	7	5	10	10	9	2	0	5	3
Úžice	934	61	47	35	53	64	64	85	87	65	80	58	53	47	50	40	20	14	11
Veltrusy	1 977	138	123	114	111	115	111	142	206	190	112	89	121	121	119	66	34	38	27
Vojkovice	801	48	43	28	39	55	66	68	80	46	55	39	49	50	41	34	23	17	20
Všestudy	329	19	8	15	12	16	20	32	24	22	20	20	30	28	20	15	10	11	7
Zlončice	529	65	43	28	15	27	27	80	81	38	28	23	24	15	14	7	9	3	2
Zlosyň	484	33	34	26	21	31	33	46	47	34	39	28	21	25	22	17	12	8	7

Zdroj: www.czso.cz

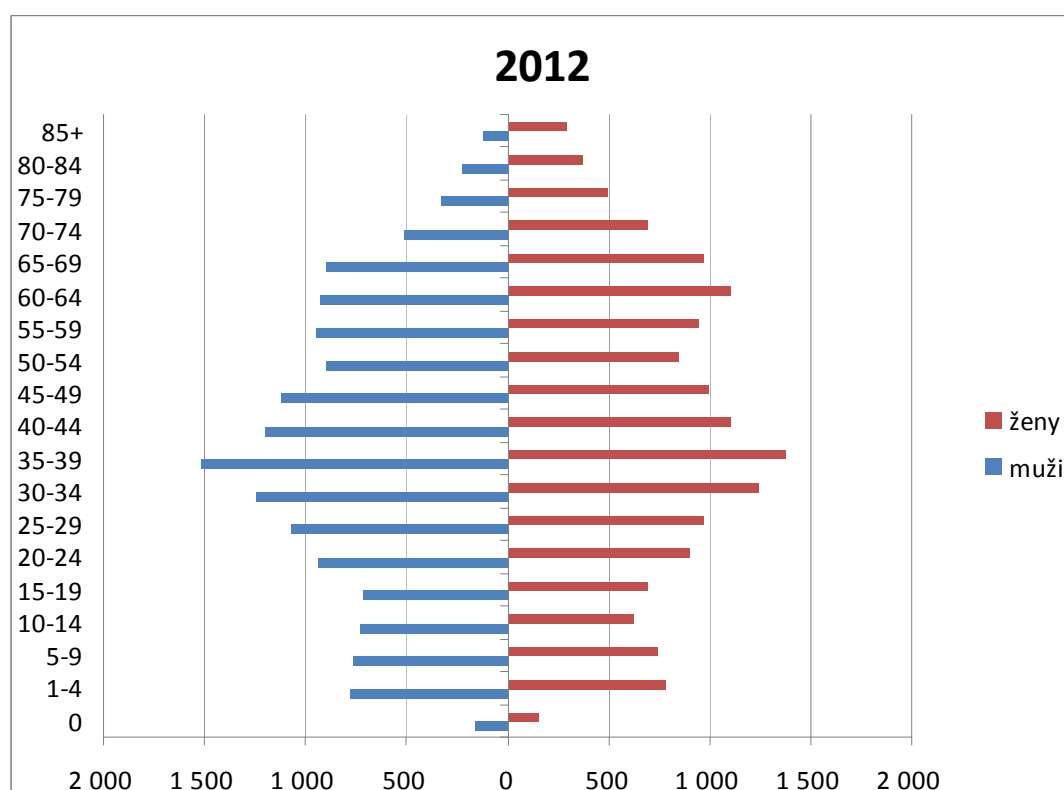
Tabulka č. 5: Věková struktura obyvatel sledovaných regionů a obcí (relativní údaje v %)

podíl v %	Celkem	v tom obyvatelstvo celkem ve věku k 31.12.2012																	
		0-4	5-9	10-14	15-19	20-24	25-29	30-34	35-39	40-44	45-49	50-54	55-59	60-64	65-69	70-74	75-79	80-84	85+
Středočeský kraj	1 291 816	6,24	5,50	4,47	4,76	5,87	6,45	8,05	9,59	7,37	6,63	5,72	6,72	6,83	5,91	3,67	2,68	2,11	1,42
Okres Mělník	104 148	5,92	5,27	4,52	4,97	6,03	6,58	7,89	9,41	7,53	6,83	5,77	6,51	7,03	6,11	3,65	2,58	2,02	1,39
ORP Kralupy nad Vltavou	30 399	6,18	4,96	4,45	4,62	6,03	6,72	8,19	9,51	7,57	6,97	5,74	6,22	6,70	6,15	3,97	2,70	1,95	1,35
Dolany	839	7,87	5,60	5,72	4,65	5,36	6,56	9,06	10,73	7,51	6,67	3,81	5,48	6,32	5,60	3,58	2,03	2,03	1,43
Dřínov	454	7,71	6,61	3,96	6,61	6,39	4,19	9,25	11,01	8,59	6,83	4,41	4,19	6,83	4,19	2,20	3,08	2,20	1,76
Hostín u Vojkovic	305	2,95	5,25	5,57	3,93	4,92	7,21	5,25	11,48	9,51	3,28	6,89	6,56	11,15	7,87	3,93	2,30	0,98	0,98
Chvatěruby	503	5,57	5,37	6,36	6,96	5,17	3,78	8,35	9,34	9,74	7,36	4,97	6,36	6,36	7,75	2,98	1,79	0,80	0,99
Kozomín	382	7,59	5,76	3,66	3,40	6,02	4,45	9,42	11,78	7,59	7,85	4,97	6,81	4,45	5,76	4,97	1,31	2,36	1,83
Kralupy nad Vltavou	17 855	5,43	4,47	4,11	4,31	6,23	7,18	7,52	8,77	7,39	7,07	6,28	6,49	7,14	6,73	4,44	3,06	2,01	1,36
Ledčice	602	6,15	5,81	5,48	5,15	5,65	6,98	7,97	9,30	6,64	6,64	4,98	6,81	7,48	4,98	3,49	3,65	1,50	1,33
Nelahozeves	1 851	8,16	5,94	5,51	4,11	4,43	6,48	11,18	11,08	7,29	6,75	4,54	5,13	6,10	5,08	2,86	2,27	2,16	0,92
Nová Ves	1 054	5,12	4,46	3,70	3,89	6,17	6,55	7,21	10,53	8,25	8,06	5,88	7,87	6,93	5,50	3,23	2,37	2,47	1,80
Olovnice	509	5,11	4,52	4,72	8,64	7,07	3,93	4,91	9,23	8,45	8,84	5,30	5,70	7,27	5,89	4,52	2,95	2,36	0,59
Postřizín	868	11,64	5,53	4,72	6,80	5,76	5,99	13,02	11,29	7,83	6,45	4,72	3,80	3,69	3,57	2,07	1,27	1,04	0,81
Újezdec	123	7,32	5,69	3,25	3,25	6,50	4,88	10,57	13,01	4,07	5,69	4,07	8,13	8,13	7,32	1,63	0,00	4,07	2,44
Úžice	934	6,53	5,03	3,75	5,67	6,85	6,85	9,10	9,31	6,96	8,57	6,21	5,67	5,03	5,35	4,28	2,14	1,50	1,18
Veltrusy	1 977	6,98	6,22	5,77	5,61	5,82	5,61	7,18	10,42	9,61	5,67	4,50	6,12	6,12	6,02	3,34	1,72	1,92	1,37
Vojkovice	801	5,99	5,37	3,50	4,87	6,87	8,24	8,49	9,99	5,74	6,87	4,87	6,12	6,24	5,12	4,24	2,87	2,12	2,50
Všestudy	329	5,78	2,43	4,56	3,65	4,86	6,08	9,73	7,29	6,69	6,08	6,08	9,12	8,51	6,08	4,56	3,04	3,34	2,13
Zlončice	529	12,29	8,13	5,29	2,84	5,10	5,10	15,12	15,31	7,18	5,29	4,35	4,54	2,84	2,65	1,32	1,70	0,57	0,38
Zlosyň	484	6,82	7,02	5,37	4,34	6,40	6,82	9,50	9,71	7,02	8,06	5,79	4,34	5,17	4,55	3,51	2,48	1,65	1,45

Zdroj: vlastní výpočet podle údajů www.czso.cz

Jako souhrnnou informaci na závěr uvádíme tzv. strom života věkového zastoupení pětiletých skupin obyvatel na území ORP Kralupy/V (viz graf č. 2 a 3). V obou grafech sledujeme silné ročníky (jen jsou o jednu až dvě věkové kategorie posunuty). Také nízkou základnu grafu (zastoupení dětské složky), která se v mezidobí zvýraznila. Přesto však nakonec došlo k jejímu mírnému posilování oproti posledním letům. Výrazným profilem je věková skupina 35-39 let v roce 2012 (v roce 1995 je extrém adekvátně níže). Tato skupina evidentně posiluje migračními proudy, také ale odpovídá na snižující se podíl žen, vidíme zde vyšší zastoupení mužů v této skupině obyvatel. Migrací dochází k posilování již tak silných věkových skupin.

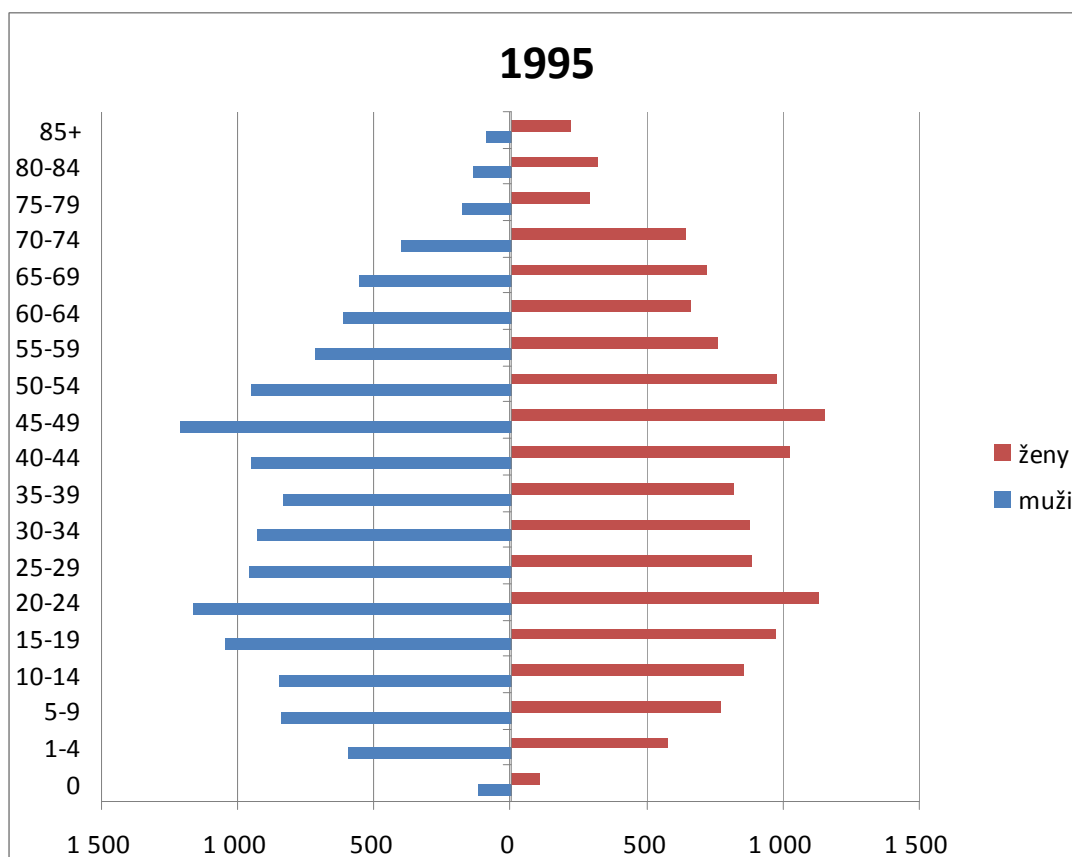
Graf č. 2: Strom života (ORP Kralupy n/V v roce 2012)



Zdroj: podle údajů www.czso.cz

Seniorská složka populace se stává stále silnější, v současné době tvoří senioři cca 5 000 osob na území ORP Kralupy n/V. V současnosti tento nárůst akceleruje v souvislosti s odchodem silných poválečných ročníků do důchodu. Migračně atraktivní regiony nedosahují takového procentuálního nárůstu seniorské složky v důsledku zvyšování počtu obyvatel (zpravidla ne v seniorském věku), v absolutních hodnotách nicméně tento počet roste a lze předpokládat, že nadále růst bude.

Graf č. 3: Strom života (ORP Kralupy n/V v roce 1995)



Zdroj: podle údajů www.czso.cz



evropský
sociální
fond v ČR



EVROPSKÁ UNIE



OPERAČNÍ PROGRAM
LIDSKÉ ZDROJE
A ZAMĚSTNANOST

PODPORUJEME
VAŠI BUDOUCNOST
www.esfcr.cz

3.4 Domácnosti a rodiny obyvatel sledovaných území

V této části se zaměřujeme na sledování poměrů obyvatel jednotlivých územních celků z hlediska způsobu jejich bydlení. V tabulce č. 6 můžeme sledovat, že cca 2/3 osob žije v některém z typů rodinných domácností, v naprosté většině jednogenerační. Dále také sledujeme, že cca 80 % rodinných domácností tvoří úplné rodiny. Mezi jednotlivými územními celky nelze sledovat podstatné rozdíly s jedinou výjimkou. Tu tvoří samotné město Kralupy nad Vltavou, ve kterých pozorujeme vyšší zastoupení domácností jednotlivců i nerodinných domácností. Tento jev lze dát do souvislosti s vyšším zastoupením bydlení v panelových bytech (bydlení typu garsoniéry, spolubydlení např. studentů).

Tabulka č. 6: Domácnosti obyvatel sledovaných obyvatel

		Středočeský kraj	Okres Mělník	SO ORP Kralupy nad Vltavou	Obec Kralupy
Hospodařící domácnosti celkem					
		523 045	42 142	12 439	7 649
Domácnosti jednotlivců		158 918	12 871	3 816	2 497
V %		30,38	30,54	30,68	32,64
Vícečlenné nerodinné domácnosti		24 091	1 976	596	380
V %		4,61	4,69	4,79	4,97
Rodinné domácnosti					
V %		65,01	64,77	64,53	62,39
Z toho tvořené 1 rodinou		329 829	26 486	7 796	4657
Z toho tvořené 2 a více rodinami		10 207	809	231	115
Rodinné domácnosti tvořené 1 rodinou		Středočeský kraj	Okres Mělník	SO ORP Kralupy nad Vltavou	Obec Kralupy
Z toho úplné rodiny celkem		262 615	20 917	6 245	3690
V %		80	79	80	79
V tom	úplná rodina bez závislých dětí	150 431	12 245	3 631	2253
	úplná rodina se závislými dětmi	112 184	8 672	2 614	1437
Z toho neúplné rodiny celkem		67 214	5 569	1 551	967
V %		20	21	20	21
V tom	bez závislých dětí	32 229	2 686	717	441
	se závislými dětmi	34 985	2 883	834	526

Zdroj: www.czso.cz, výsledky Sčítání lidu, bytů a domů 2011, údaje k 26.3.2011

I v souvislosti s výše popsaným populačním vývojem lze konstatovat, že centrum regionu, město Kralupy n/V, může být předmětem sociálních a ekonomických změn, které mohou být dány emigrací zajištěnějších a kvalifikovanějších obyvatel z panelových sídlišť na straně jedné



evropský
sociální
fond v ČR



EVROPSKÁ UNIE



OPERAČNÍ PROGRAM
LIDSKÉ ZDROJE
A ZAMĚSTNANOST

PODPORUJEME
VAŠI BUDOUCNOST
www.esfcr.cz

a imigrací obyvatel s nižším sociálním statusem na straně druhé. To může mít dva efekty, které se mohou vyskytovat současně:

- imigrace startujících rodin či mladých lidí, imigrantů (nejen cizinců, ale i osob z jiných obcí regionu či ČR, kteří do města přišli za prací, ať již v Kralupech či v okolí, především Praze), kteří ocení především levné bydlení
- imigrace osob sociálně vyloučených či ohrožených sociálním vyloučením např. v důsledku poklesu zájmu o bydlení zde od jiných osob, sestěhování rodin

Pro samosprávné orgány tak pohyby obyvatel mohou představovat výzvu, kdy včasná a vhodná reakce umožní přizpůsobit rozvoj města dynamickému sociálnímu i ekonomickému vývoji v území i jeho okolí.



evropský
sociální
fond v ČR



EVROPSKÁ UNIE



OPERAČNÍ PROGRAM
LIDSKÉ ZDROJE
A ZAMĚSTNANOST

PODPORUJEME
VAŠI BUDOUCNOST
www.esfcr.cz

3.5 Pohyb obyvatelstva

Pohyb obyvatelstva je sledován ze dvou perspektiv:

- přirozená měna obyvatel¹ (tedy sledování rozdílu mezi narozenými a zemřelými)
- migrace (tedy sledování rozdílu mezi přistěhovanými a vystěhovanými)

V tabulce č. 7 je přehledně zaznamenán pohyb obyvatel námi sledovaných územních celků v uplynulém desetiletí. Tato tabulka zároveň navazuje na kapitolu 3.1. a doplňuje důvod nárůstu či poklesu počtu obyvatel v daném období a území.

Můžeme sledovat, že ve Středočeském kraji dochází k nárůstu počtu obyvatel, tento přírůstek, stálý a relativně vysoký, akceleruje v letech 2007 a 2008 na vrcholu období hospodářské konjunktury, poté opět klesá na úroveň předchozích let. Přestože přirozený přírůstek/úbytek obyvatel se postupně vracel do kladných hodnot (přírůstku), lze sledovat zásadní vliv migračních proudů na tomto přírůstku. V celkových úhrnech narostl počet obyvatel Středočeského kraje za deset let o cca 14 %, o 163 000 osob, přičemž podíl migrace je naprosto zásadní, 153 000 osob, podíl přirozené měny naopak marginální, cca 10 000 osob.

V okrese Mělník celkem nebyly migrační proudy tak extrémní jako v Středočeském průměru, přesto celkově počet obyvatel za 10 let vzrostl o cca 8,5 %, což činí 8 000 obyvatel. Migrace má opět zcela zásadní podíl na tomto růstu počtu obyvatel, cca 7 250 osob, zatímco přirozenou měnou sice dochází celkově k růstu, nicméně minimálnímu, cca 750 osob, zpočátku sledovaného období docházelo k poklesu populace přirozenou měnou.

V ORP Kralupy lze situaci popsat obdobně jako v celém okrese Mělník. Na zpočátku relativně nízké (výjimečně i záporné) hodnoty růstu populace po roce 2006 navazují silné migrační vlny, které se zabrzďují v období hospodářské krize po roce 2009, kdy dochází dokonce k poklesu (daného situací ve městě Kralupy n/V). přesto však došlo na území ORP Kralupy n/V k nárůstu populace o více než 11 %, tj. přes 3 000 osob, přičemž přirozená měna se na tomto růstu podílela ještě nevýznaměji, než u předchozích územních jednotek (167 osob). Zajímavější však je skutečnost, že tento nárůst byl zaznamenán téměř výlučně v pouhých pěti letech po roce 2006.

Jediným sledovaným územním celkem, který zaznamenal pokles počtu obyvatel, jsou samotné Kralupy n/V. Zatímco přirozenou měnou obyvatelstvo v podstatě stagnuje, s výjimkou čtyř let po roce 2006 dochází k úbytku počtu obyvatel migrací, kde lze usuzovat na vliv emigrace z panelových sídlišť či jiných méně bonitních domů v centru města do svého zázemí (ať již ve městě či za jeho hranicemi), a naopak pozitivní vliv investiční výstavby v některých částech města v letech 2006–2010. Celkově v obci ubylo 51 obyvatel, 0,29 % počtu z roku 2003, přičemž migrací 139 osob, naopak přirozený přírůstek byl nepatrně pozitivní, celkem 86 osob.

¹ Přirozená měna obyvatelstva je termín používaný v demografii pro vyjádření porodnosti a úmrtnosti.

Vývoj přirozené měny obyvatel je dán na jednu stranu plodností silných ročníků 70. let, na druhou stranu dopadem migračních proudů, přistěhovalí lidé jsou obecně mladší a pravděpodobnost potomstva je vyšší než u stávající populace.



evropský
sociální
fond v ČR



EVROPSKÁ UNIE



OPERAČNÍ PROGRAM
LIDSKÉ ZDROJE
A ZAMĚSTNANOST

PODPORUJEME
VAŠI BUDOUCNOST
www.esfcr.cz

Tabulka č. 7: Pohyb obyvatelstva sledovaných území (2003–2012)

Obec Kralupy	2003	2004	2005	2006	2007	2008	2009	2010	2011	2012
Vystěhovalí	479	485	702	843	860	624	604	555	591	655
Přistěhovalí	431	439	481	459	1 172	924	780	780	384	411
Přírůstek stěhováním	-48	-46	-221	-384	312	300	176	225	-207	-244
Narození	137	190	171	174	178	211	190	194	197	173
Zemřelí	182	194	169	145	148	167	166	186	200	172
Přírůstek přirozený	-45	-4	2	29	30	44	24	8	-3	1
Přírůstek celkový	-93	-50	-219	-355	342	344	200	233	-210	-243
ORP Kralupy n/V										
Vystěhovalí	578	586	770	943	1 363	808	857	842	915	905
Přistěhovalí	671	682	831	881	1 973	1 671	1 623	1 439	809	846
Přírůstek stěhováním	93	96	61	-62	610	863	766	597	-106	-59
Narození	215	279	272	272	309	348	348	347	362	311
Zemřelí	301	321	276	269	276	282	285	301	303	282
Přírůstek přirozený	-86	-42	-4	3	33	66	63	46	59	29
Přírůstek celkový	7	54	57	-59	643	929	829	643	-47	-30
Okres Mělník										
Vystěhovalí	1 818	1 926	1 932	2 355	3 117	1 978	2 141	1 878	2 115	2 332
Přistěhovalí	2 406	2 095	2 321	2 429	4 699	4 120	3 265	3 033	2 207	2 282
Přírůstek stěhováním	588	169	389	74	1 582	2 142	1 124	1 155	92	-50
Narození	922	1 024	995	1 043	1 146	1 215	1 197	1 204	1 144	1 078
Zemřelí	1 007	1 064	986	976	975	1 004	1 040	1 061	1 056	1 049
Přírůstek přirozený	-85	-40	9	67	171	211	157	143	88	29
Přírůstek celkový	503	129	398	141	1 753	2 353	1 281	1 298	180	-21
Středočeský kraj										
Vystěhovalí	15 172	15 046	12 613	14 823	18 549	13 861	16 107	15 418	13 297	15 208
Přistěhovalí	24 710	24 630	27 387	31 295	43 053	39 734	30 452	30 091	25 746	26 003
Přírůstek stěhováním	9 538	9 584	14 774	16 472	24 504	25 873	14 345	14 673	12 449	10 795
Narození	10 671	11 314	12 136	12 771	14 313	15 281	15 256	15 262	14 565	14 483
Zemřelí	13 050	12 597	12 850	12 067	12 210	12 255	12 722	12 440	12 621	12 752
Přírůstek přirozený	-2 417	-1 308	-737	674	2 069	2 991	2 497	2 772	1 910	1 676
Přírůstek celkový	7 121	8 276	14 037	17 146	26 573	28 864	16 842	17 445	14 359	12 471

Zdroj: www.czso.cz

3.6 Rozvodovost

Dalším sledovaným ukazatelem je sledování uzavřených sňatků a rozvedených manželství. V celé ČR jde o charakteristiku s výrazně negativními hodnotami, zejména pak v poměru mezi uzavřenými a rozvedenými manželstvími, tento údaj je popsán v tabulce č. 8.

Zajímavé je, že v samotném městě se počet uzavřených sňatků v průběhu let snižuje, v dalších územních celcích spíše stagnuje. Opět zde lze usuzovat na vliv migračních toků, které s výjimkou města Kralupy n/V udržují počet uzavřených manželství na stabilní úrovni (tj. počet uzavřených manželství zůstává stejný, přestože se počet obyvatel zvyšuje, právě s výjimkou města Kralupy n/V). Přestože zároveň ve všech sledovaných územích dochází ke stárnutí populace (s ohledem na situaci v celé ČR spíše mírnému), lze konstatovat, že stejně jako u rozvodovosti jde o rozsáhlý a široce popsáný společenský jev, který pro účely této analýzy není třeba šířeji pojímat.

V tabulce níže sledujeme také podíl uzavřených a rozvedených manželství v daném roce. Tento podíl z pochopitelných důvodů vykazuje vysokou meziroční variabilitu a to dokonce i na úrovni kraje (od 65 do 72 %). Každopádně jde ve všech sledovaných územních celcích o vysoké podíly rozvedených manželství, což je jistě negativní jev a není velkou útěchou skutečnost, že v poměrech ČR nejde o nijak výjimečný jev.

Tabulka č. 8: Sňatky a rozvody obyvatel sledovaných regionů (2003–2012)

	2003	2004	2005	2006	2007	2008	2009	2010	2011	2012
Obec Kralupy										
Sňatky	83	80	95	84	97	86	71	72	66	75
Rozvody	59	68	66	45	68	67	37	43	42	47
Podíl	71,08	85,00	69,47	53,57	70,10	77,91	52,11	59,72	63,64	62,67
SO ORP Kralupy										
Sňatky	129	120	138	121	150	134	112	129	114	136
Rozvody	81	96	97	73	89	98	67	78	68	74
Podíl	62,79	80,00	70,29	60,33	59,33	73,13	59,82	60,47	59,65	54,41
Okres Mělník										
Sňatky	455	491	484	481	524	535	431	449	408	445
Rozvody	357	373	334	301	314	351	252	312	308	275
Podíl	78,46	75,97	69,01	62,58	59,92	65,61	58,47	69,49	75,49	61,80
Středočeský Kraj										
Sňatky	5 587	5 847	5 989	6 140	6 682	6 320	5 758	5 732	5 540	5 567
Rozvody	3 837	3 819	3 692	3 743	3 696	3 695	3 541	4 130	3 615	3 614
Podíl	68,68	65,32	61,65	60,96	55,31	58,47	61,50	72,05	65,25	64,92

Zdroj: ČSÚ, vlastní výpočet

3.7 Rodinný stav obyvatel

V této charakteristice sledujeme rodinný stav obyvatel sledovaných územních celků. Tabulka č. 9 ukazuje, že mezi jednotlivými územními celky nelze pozorovat zásadní rozdíly. Jak okres Mělník, tak i menší jednotky správního obvodu i města Kralupy vykazují prakticky shodné hodnoty sledovaných ukazatelů.

Všechna území tak vykazují nejvyšší podíl ženatých resp. vdaných osob (42–43 %), o něco méně svobodných, 1/10 rozvedených a o něco méně ovdovělých. Rozdíly mezi ženami a muži v těchto charakteristikách jsou dány vyšším podílem vdov, muži zpravidla umírají dříve, tím dochází i ke zvýšení relativního podílu svobodných mužů.

Tabulka č. 9: Rodinný stav obyvatel sledovaných území (2011)

Středočeský kraj 2011						
	Obyvatelstvo celkem		V tom			
	Celkem	% z celku	Muži	%	Ženy	%
Obyvatelstvo celkem	1 289 211		637 252		651 959	
Z toho:						
Svobodní	507 375	39,36	280 621	44,04	226 754	34,78
Ženatí, vdané	560 242	43,46	281 672	44,20	278 570	42,73
Rozvedení	127 763	9,91	57 980	9,10	69 783	10,70
Ovdovělí	91 216	7,08	15 155	2,38	76 061	11,67
Okres Mělník 2011						
	Obyvatelstvo celkem		V tom			
	Celkem	% z celku	Muži	%	Ženy	%
Obyvatelstvo celkem	104 659		52 085		52 574	
Z toho:						
Svobodní	41 512	39,66	23 218	44,58	18 294	34,80
Ženatí, vdané	44 550	42,57	22 540	43,28	22 010	41,86
Rozvedení	10 890	10,41	4 867	9,34	6 023	11,46
Ovdovělí	7 415	7,08	1 244	2,39	6 171	11,74
SO ORP Kralupy nad Vltavou 2011						
	Obyvatelstvo celkem		V tom			
	Celkem	% z celku	Muži	%	Ženy	%
Obyvatelstvo celkem	31 187		15 670		15 517	
Z toho:						
Svobodní	12 507	40,10	7 004	44,70	5 503	35,46
Ženatí, vdané	13 325	42,73	6 794	43,36	6 531	42,09
Rozvedení	3 095	9,92	1 374	8,77	1 721	11,09
Ovdovělí	2 120	6,80	390	2,49	1 730	11,15



evropský
sociální
fond v ČR



EVROPSKÁ UNIE



OPERAČNÍ PROGRAM
LIDSKÉ ZDROJE
A ZAMĚSTNANOST

PODPORUJEME
VAŠI BUDOUCNOST
www.esfcr.cz

Obec Kralupy nad Vltavou 2011						
	Obyvatelstvo celkem		V tom			
	Celkem	% z celku	Muži	%	Ženy	%
Obyvatelstvo celkem	18 472		9 267		9 205	
Z toho:						
Svobodní	7 410	40,11	4 182	45,13	3 228	35,07
Ženatí, vdané	7 759	42,00	3 963	42,76	3 796	41,24
Rozvedení	2 004	10,85	848	9,15	1 156	12,56
Ovdovělí	1 217	6,59	208	2,24	1 009	10,96

Zdroj: vlastní výpočet podle údajů www.czso.cz, Sčítání lidu, bytů a domů, údaje k 26.3.2011



evropský
sociální
fond v ČR



EVROPSKÁ UNIE



OPERAČNÍ PROGRAM
LIDSKÉ ZDROJE
A ZAMĚSTNANOST

PODPORUJEME
VAŠI BUDOUCNOST
www.esfcr.cz

3.8 Vzdelanost obyvateľ

Tabulka č. 10 zobrazuje vzdelanostnú štruktúru obyvateľstva sledovaných územných celkov celkom a tiež podľa pohlaví – mužů a žien. Vykazované hodnoty neindikujú príliš veľké rozdiely medzi jednotlivými sledovanými územnými celky.

V celkovom pohľade lze konštatovať, že 16–17 % obyvateľ dosáhlo najvyššie základného vzdelání, bez vzdelání je len nepatrný zlomek obyvateľ, vyučeno je cca 1/3 osôb a o niekoľko percentných bodů menej vykazujú ľudia s úplným stredoškolským vzdeláním. Vysokoškolské vzdelání pak dosáhlo medzi 8–11 % osôb.

Rozdiely medzi mužmi a ženami jsou dány skutočnosťami, že viac mužů absolvovalo učňovské obory, zatiaľ čo ženy viac vykazujú buď úplné stredoškolské vzdelání (s maturitou) či naopak majú len ukončené základné vzdelání.

Ženy tiež zpravidla dosahujú menej často vysokoškolské úrovne vzdelání, väčšie zastúpenie žien lze sledovať v prípade pomaturitného štúdia (nástavby).

Vzdelanostná štruktúra v okrese Mělník je v srovnání s celým Stredočeským krajem podprůměrná, zastúpenie vysokoškolsky vzdelaných obyvateľ je o cca 3 % nižšie než činí krajský priemer. Situácia v správnom území ORP Kralupy n/V je poněkud príznivejšia, najbližšie krajskému priemeru pak jsou údaje za město Kralupy n/V, ač se stále pohybujú pod krajským priemerom.

Okres Mělník vykazuje tiež najvyššie zastúpenie osôb s základným vzdeláním a učňovským vzdeláním. Kralupy n/V i celé ORP se pak ve většině ďalších charakteristík pohybuje v okolí celokrajského priemeru.

Zajímavý pohľad je na srovnání zistených údajů se stavem před deseti lety, jak může sledovať v závěru tabulky č. 10. Od roku 2001 narostl počet osôb s maturitným vzdeláním o cca 4 % a s vysokoškolským vzdeláním o cca 2 % na území ORP Kralupy n/V a v samotném městě identické údaje vzrostly oba o percenta 2.

Před deseti lety nebyli vykázáni žádní absolventi vyšších odborných škol, jejichž rozvoj spadá až do pozdějšieho období.

Obecně tak lze konštatovať dôraz spoločnosti na vzdelání, odklon od učňovských oborů. Tato situácia samozrejme môže mať i negatívne dôsledky, napr. do budúcnosti nedostatok remeslníků či pracovníků ve špecifických „dělňických“ profesiách či nerovnomernosťami medzi profesní kvalifikací (potenciálnymi) zamestnanců a potrebami trhu práce. Ďalším problémom môže byť úroveň vzdelávání, zejména otázka jejího rústu, což může platit zejména v oblasti terciálního vzdelávání u některých vysokých škol.

Zvyšování úrovne je pozitívnym javom, len je otázkou, zda s tím zároveň dochází ke zvyšování uplatnitelnosti absolventů na trhu práce a zda úroveň vzdelání vždy odpovídá nabytým schopnostem a vedomostem.



evropský
sociální
fond v ČR



EVROPSKÁ UNIE



OPERAČNÍ PROGRAM
LIDSKÉ ZDROJE
A ZAMĚSTNANOST

PODPORUJEME
VAŠI BUDOUCNOST
www.esfcr.cz

Tabulka č. 10: Vzdelanostní struktura obyvatel (2011, 2001)

		Středočeský kraj 2011			Okres Mělník 2011			ORP Kralupy 2011			Obec Kralupy 2011			2001 ORP	2001 obec
		Celkem	Muži	Ženy	Celkem	Muži	Ženy	Obyvatelstvo celkem	Muži	Ženy	Celkem	Muži	Ženy	Celkem	Celkem
Z toho podle stupně vzdělá- ní	Bez vzdělání	0,45	0,44	0,45	0,47	0,39	0,54	0,36	0,25	0,48	0,34	0,26	0,41	0,44	0,35
	Základní včetně neukončenéh o	16,91	12,75	20,91	17,84	13,29	22,29	16,60	12,37	20,82	16,03	11,64	20,37	22,49	20,90
	Střední vč. vyučení (bez maturity)	33,61	40,23	27,23	35,41	41,65	29,31	33,28	38,31	28,26	32,34	37,14	27,58	41,56	39,16
	Úplné střední (s maturitou)	28,19	25,39	30,89	26,65	24,21	29,04	27,54	25,46	29,62	28,14	25,95	30,32	23,68	26,05
	Nástavbové studium	2,81	2,04	3,54	2,66	1,99	3,31	2,43	1,69	3,17	2,61	1,73	3,48	3,32	3,79
	Vyšší odborné vzdělání	1,45	1,08	1,82	1,28	0,95	1,61	1,31	0,90	1,72	1,30	0,88	1,71	x	x
	Vysokoškolské	11,46	12,12	10,82	8,83	9,05	8,62	9,91	10,10	9,72	10,39	10,64	10,15	7,02	8,42

Zdroj: www.czso.cz, Sčítání lidu, bytů a domů, údaje k 26.3.2011, SDA města Kralupy nad Vltavou (2006)

3.9 Vyjíždka a dojíždka do škol a zaměstnání

Tuto charakteristiku budeme sledovat pouze na území ORP Kralupy n/V. Sledované území lze charakterizovat jako vyjíždkové i přes existenci významného zaměstnavatele, jakým je chemický závod Kaučuk Kralupy. Z ekonomicky aktivních vyjíždí za zaměstnáním celkem téměř 7 000 osob, necelá polovina, z toho cca 4 600 denně, to je každý třetí ekonomicky aktivní, do jiného kraje (v tomto případě v naprosté většině do Prahy) téměř 3 000 osob, tj. každý desátý občan ORP Kralupy n/V, z ekonomicky aktivních pak každý pátý občan.

Intenzitu sociálních a ekonomických vztahů nejen ve vertikálním směru (Praha – zázemí) ale také ve směru horizontálních (Kralupy n/V – okolní regiony, např. Mělnicko, Neratovicko) ukazuje hodnota vyjíždějících do okolních obcí v rámci kraje a okresu, v součtu jde o téměř stejný počet osob jako v případě Prahy.

Z tabulky č. 12 lze sledovat, že popsaná intenzita vztahů v rámci okolních územních celků se projevuje i v intenzitě dojíždky do regionu. Denní dojíždka, majoritně z okolních obcí v rámci okresu Mělník, je sice o 50 % nižší než vyjíždka celkem, nicméně i tak lze sledovat, že region je atraktivní pro řadu zaměstnanců. ORP Kralupy n/V je tedy sice převážně vyjíždkový region, nicméně samotný region nabízí také řadu pracovních příležitostí. Mimo jiné to indikuje míru sociálních a ekonomických interakcí mezi obyvateli jednotlivých regionů ve Středočeském kraji (této části kraje) a také s hl. m. Prahou.

Tabulka č. 11: Vyjíždka do zaměstnání

Vyjíždějící, doba cesty	Zaměstnaní		
	Celkem	Muži	Ženy
Počet ekonomicky aktivních	15 113	8 241	6 872
Vyjíždějící do zaměstnání	6 805	3 508	3 297
Podíl v % z celkového počtu ekon.aktivních	45,03	42,57	47,98
Vyjíždějící denně mimo obec	4 629	2 442	2 187
Podíl v % z celkového počtu ekon.aktivních	30,63	29,63	31,82
Vyjíždění do zaměstnání:			
V rámci obce	1 517	720	797
% podíl z vyjíždějících	22,29	20,52	24,17
Do jiné obce okresu	1 209	646	563
% podíl z vyjíždějících	17,77	18,42	17,08
Do jiného okresu kraje	1 144	665	479
% podíl z vyjíždějících	16,81	18,96	14,53
Do jiného kraje	2 884	1 446	1 438

% podíl z vyjíždějích	42,38	41,22	43,62
do zahraničí	51	31	20
z toho doba cesty:			
do 14 minut	740	406	334
15 - 29 minut	1 251	718	533
30 - 44 minut	1 090	600	490
45 - 59 minut	903	427	476
60 - 89 minut	510	226	284
90 a více minut	109	51	58
Zaměstnaní bez stálého pracoviště	702	598	104
Zaměstnaní a žáci s nezjištěným místem pracoviště, školy v ČR	271	165	106

Zdroj: www.czso.cz, Sčítání lidu, bytů a domů, údaje k 26.3.2011

Tabulka č. 12 Dojíždka do zaměstnání

	dojíždějící do zaměstnání celkem	z toho dojíždí denně
Dolany	11	8
Dřínov	18	16
Hostín u Vojkovic	8	8
Chvatěruby	5	3
Kozomín	29	25
Kralupy nad Vltavou	1 937	1 642
Ledčice	38	33
Nelahozeves	84	65
Nová Ves	71	50
Olovnice	11	10
Postřizín	252	149
Úžice	176	153
Veltrusy	127	107
Vojkovic	42	29
Všestudy	18	14
Zlosyň	59	45
Celkem	2 886	2 357
Z toho v rámci okresu Mělník	1 324	1 146
Z toho z jiných okresů	810	687
Z toho z jiného kraje	752	524

Zdroj: www.czso.cz, Sčítání lidu, bytů a domů, údaje k 26.3.2011



evropský
sociální
fond v ČR



EVROPSKÁ UNIE



OPERAČNÍ PROGRAM
LIDSKÉ ZDROJE
A ZAMĚSTNANOST

PODPORUJEME
VAŠI BUDOUCNOST
www.esfcr.cz

3.10 Národnostní struktura obyvatel ORP Kralupy n/V

Demografické údaje o národnostní struktuře obyvatel je velmi obtížné sbírat. Ve smyslu zákona č. 101/2000 Sb., o ochraně osobních údajů, v platném znění, jde o citlivé informace, jejich sběr a nakládání s nimi je velmi striktně omezeno s ohledem na zajištění práv a svobod občanů. Data uvedená níže pocházejí ze Sčítání lidu, bytů a domů z roku 2011. Lidé mohli údaje o národnosti uvádět podle:

- vlastního „cítění“ (kým se cítí být)
- nemusejí je uvádět („nikomu do toho nic není“)
- oportunisticky (což není myšleno ve zlém, lidé mohou mít tendenci uvádět národnost, o které si myslí, že je od nich očekávána, např. uvádění české národnosti tak, aby vznikl dojem, že jsou integrováni, přestože anonymita šetření je zajištěna)

Proto je nezbytné nazírat s rezervou danou výše uvedeným. Není překvapením, že největší zastoupení minorit mají Slováci, Ukrajinci a Vietnamci, podobně jako v celé republice. Rozdíly mezi jednotlivými územními celky jsou zanedbatelné a to navrch, když 30 % osob svou národnost nevedlo vůbec (z výše popsaných důvodů).

Cílová skupina cizinců je obecně velmi obtížně kvantifikovatelná, daleko důležitější je v případě zájmu o tuto cílovou skupinu využívat osobnější a konkrétnější znalosti a dovednosti, např. osob pracujících v službách zaměstnanosti, v sociálních a návazných službách či na sociálních odborech úřadů. V případě výskytu (či identifikovaného rizika) problémů mezi touto cílovou skupinou je třeba cíleně zaměřených výzkumů, zpravidla individualizovaných. Také je třeba konstatovat, že skutečnost, že někdo je cizincem, zdaleka neznamená, že je osobou, která potřebuje pomoc, naprostá většina těchto osob se bez cizí pomoci obejde.

Tabulka č. 13: Národnostní struktura obyvatel ORP Kralupy n/V (2011)

Středočeský kraj					
		Celkem	podíl v %	muži	ženy
Obyvatelstvo celkem		1 289 211		637 252	651 959
Z toho národnost	česká	901 438	69,92	436 275	465 163
	moravská	1 789	0,14	1 056	733
	slezská	133	0,01	95	38
	slovenská	17 474	1,36	8 811	8 663
	německá	822	0,06	479	343
	polská	1 898	0,15	1 032	866
	romská	388	0,03	235	153
	ukrajinská	7 512	0,58	3 887	3 625
	vietnamská	2 693	0,21	1 555	1 138
neuveďeno	338 281	26,24	174 443	163 838	



evropský
sociální
fond v ČR



EVROPSKÁ UNIE



OPERAČNÍ PROGRAM
LIDSKÉ ZDROJE
A ZAMĚSTNANOST

PODPORUJEME
VAŠI BUDOUCNOST
www.esfcr.cz

Mělník					
		Celkem	podíl v %	muži	ženy
Obyvatelstvo celkem		104 659		52 085	52 574
Z toho národnost	česká	71 061	67,90	34 344	36 717
	moravská	104	0,10	60	44
	slezská	3	0,00	2	1
	slovenská	1 452	1,39	718	734
	německá	64	0,06	34	30
	polská	74	0,07	19	55
	romská	28	0,03	17	11
	ukrajinská	765	0,73	421	344
	vietnamská	175	0,17	98	77
	neuvedeno	29 715	28,39	15 695	14 020
ORP Kralupy					
		Celkem	podíl v %	muži	ženy
Obyvatelstvo celkem		31 187		15 670	15 517
Z toho národnost	česká	20 572	65,96	9 968	10 604
	moravská	32	0,10	21	11
	slezská	-		-	-
	slovenská	546	1,75	269	277
	německá	8	0,03	1	7
	polská	19	0,06	6	13
	romská	11	0,04	8	3
	ukrajinská	200	0,64	107	93
	vietnamská	75	0,24	38	37
	neuvedeno	9 307	29,84	5 018	4 289
Obec Kralupy					
		Celkem	podíl v %	muži	ženy
Obyvatelstvo celkem		18 472		9 267	9 205
Z toho národnost	česká	12 101	65,51	5 787	6 314
	moravská	19	0,10	10	9
	slezská	-		-	-
	slovenská	321	1,74	172	149
	německá	7	0,04	1	6
	polská	12	0,06	4	8
	romská	9	0,05	6	3
	ukrajinská	108	0,58	61	47
	vietnamská	65	0,35	33	32
	neuvedeno	5 566	30,13	3 043	2 523

Zdroj: www.czso.cz, Sčítání lidu, bytů a domů, údaje k 26.3.2011



evropský
sociální
fond v ČR



EVROPSKÁ UNIE



OPERAČNÍ PROGRAM
LIDSKÉ ZDROJE
A ZAMĚSTNANOST

PODPORUJEME
VAŠI BUDOUCNOST
www.esfcr.cz

3.11 Demografická prognóza

Vytvářet prognózu počtu obyvatel ORP Kralupy n/V není v možnostech rozsahu této práce. S ohledem na počet neznámých veličin a reálného přínosu pro rozhodování v oblasti sociálních služeb ani účelné.

Nicméně jsme na projekci vývoje počtu obyvatel ve Středočeském kraji přistoupili k odhadu diferencí směrem k populačnímu vývoji na území ORP Kralupy n/V.

Tabulka č. 14: Projekce vývoje počtu a struktury obyvatele ve Středočeském kraji

Středočeský kraj / Věk	2013*	2020	2025	2030	2035	2040	2045	2050
Celkem	1 291 816	1 362 151	1 402 455	1 434 519	1 458 401	1 475 366	1 486 742	1 492 127
0-14	209 357	235 164	226 530	214 014	208 393	210 512	216 421	219 383
15-64	878 467	869 487	890 902	912 287	918 199	897 382	861 419	841 091
65+	203 992	257 500	285 023	308 218	331 809	367 472	408 902	431 653
0-14	16,2	17,3	16,2	14,9	14,3	14,3	14,6	14,7
15-64	68,0	63,8	63,5	63,6	63,0	60,8	57,9	56,4
65+	15,8	18,9	20,3	21,5	22,8	24,9	27,5	28,9
is (65+/0-14)	97	109	126	144	159	175	189	197
iez (0-19,65+/20-64)	58	69	73	73	74	79	88	94
Průměrný věk	40,4	41,6	42,7	43,9	44,8	45,5	46,0	46,6

Zdroj: ČSÚ: projekce obyvatelstva v krajích do roku 2050 (2014)

Tyto difference lze charakterizovat především starší populací na území ORP Kralupy n/V a zejména města samotného, než činí Středočeský průměr. Největší neznámou při projekcích vývoje počtu obyvatel je odhad migrace. Přesto lze předpokládat, že migrační proudy osob v seniorském věku již nejsou tak zásadní, u seniorů je proto možné považovat projekce růstu absolutního počtu těchto obyvatel jako relevantní.

Extrapolací od dat propočítaných za Středočeský kraj lze odhadnout, že největší nárůst seniorské složky populace nastane v následujícím desetiletí, resp. již nastal s odchodem poválečných ročníků do penze. Adekvátně tak lze předpokládat, že kolem roku 2020 bude žít na Kralupsku okolo 6 200 osob v seniorském věku, kolem roku 2030 pak cca 7500. Zatímco do roku 2020 bude růst zastoupení především osob v kategorii mladší senioři, poté lze předpokládat zvyšování podílů osob v kategorii starší senioři (tj. nad 80 let).

Vývoj růstu 3 základních věkových kategorií je projektován v tom smyslu, že zatímco první dvě kategorie stagnují při postupném růstu populace (o předpokládaný migrační přírůstek), seniorská složka úměrně tomuto růstu zvyšuje svůj podíl i počet.

Tento vývoj lze predikovat i pro území ORP Kralupy n/V. U samotného města Kralupy n/V bude následující vývoj závislý na ekonomickém i sociálním rozvoji města. Již dnes starší obyvatelstvo (až na výjimky město nebylo „zasaženo“ imigračními vlnami) může s případným odchodem dalších produktivních obyvatel může nadále posilovat svůj podíl.

4 Zaměstnanost a nezaměstnanost

V této kapitole se věnujeme sledování charakteristik zaměstnanosti a nezaměstnanosti, jejich strukturou a porovnáním s hierarchicky vyššími celky. Jak jsme již konstatovali, Kralupy n/V a jejich okolí považujeme za ekonomicky vyspělý a atraktivní region v blízkosti hlavního města ČR a s intenzivními vztahy (sociálními i ekonomickými) s okolními regiony – ve vertikálním i horizontálním smyslu.

Nejprve budeme sledovat charakteristiky ekonomické struktury regionu (tabulka č. 15a) a porovnáme jednotlivé regiony v oblasti ekonomické aktivity jeho obyvatel (tabulka č. 15b).

V tabulce č. 15a můžeme sledovat, že roste počet ekonomických subjektů celkem, klesá však role agrárního sektoru i průmyslu. Pokles také zaznamenávají společnosti v kategorii malé, tj. do 50 zaměstnanců. Přestože dochází k proměnám ekonomické struktury v regionu, lze sledovat obecně nárůst počtu ekonomických subjektů včetně stability velkých zaměstnavatelů.

V tabulce 15b můžeme pozorovat ekonomickou strukturu obyvatel sledovaných regionů. Míra ekonomické aktivity činí cca 50 % ve všech sledovaných územních jednotkách. Na celém Mělnicku sledujeme oproti krajskému průměru vyšší zastoupení zaměstnanců na úkor samostatně výdělečně činných a zaměstnavatelů. Další hodnoty jsou porovnatelné s tím, že Mělnicko a zpravidla i Kralupy n/V a Kralupsko vykazují velmi mírně negativnější hodnoty daných ukazatelů. Výjimkou je vyšší počet nezaměstnaných na Mělnicku.

Tabulka č. 15a (na další straně): Ekonomické subjekty v ORP Kralupy n/V

Tabulka č. 15b: (na přespříští straně): Ekonomická aktivita obyvatel sledovaných územních celků

UKAZATEL	SO ORP Kralupy nad Vltavou											
	2001	2002	2003	2004	2005	2006	2007	2008	2009	2010	2011	2012
EKONOMICKÉ SUBJEKTY SE SÍDLEM NA ÚZEMÍ SPRÁVNÍHO OBVODU (k 31. 12.)												
Ekonomické subjekty (podle Registru ek. subjektů)	5 195	5 279	5 722	5 830	5 745	5 800	5 922	6 175	6 356	6 576	6 876	7 061
Fyzické osoby	4 374	4 441	4 763	4 796	4 664	4 652	4 667	4 803	4 888	5 032	5 282	5 414
Z toho zemědělství podnikatelé ²⁾	191	190	193	189	181	176	169	170	68	68	67	65
Právnícké osoby	821	838	959	1 034	1 081	1 148	1 255	1 372	1 468	1 544	1 594	1 647
Z toho obchodní společnosti	387	393	429	452	474	495	512	523	538	550	560	587
Podíl ekonomických subjektů podle vybraných odvětví ek. činnosti (%)³⁾												
Zemědělství, lesnictví a rybářství	4,7	4,5	4,4	4,3	4,2	4,2	4,1	4,0	2,8	2,9	3,0	3,0
Průmysl celkem	13,0	13,1	12,8	12,8	12,8	12,5	12,0	11,8	11,7	11,8	11,4	11,4
Stavebnictví	12,4	12,2	12,5	12,8	13,3	14,1	14,9	14,9	15,3	15,0	15,4	15,4
Obchod, ubytování, stravování a pohostinství	35,9	35,9	34,9	33,7	32,9	32,2	31,6	31,0	29,8	29,0	28,4	28,6
Počet subjektů podle počtu zaměstnanců												
Bez zaměstnanců	3 581	.	3 570	3 326	2 009	1 995	1 786	2 188	2 334	2 424	2 554	2 575

1 - 9 zaměstnanci (mikropodniky)	566	.	620	611	465	504	492	501	473	481	474	456
10 - 49 zaměstnanci (malé podniky)	127	.	129	127	120	108	117	119	119	107	96	95
50 - 249 zaměstnanci (střední podniky)	32	.	21	22	20	21	22	21	24	26	29	26
250 a více zaměstnanci (velké podniky)	4	.	2	2	2	3	4	4	4	4	4	4
Nezjištěno	885	.	1 380	1 742	3 129	3 169	3 501	3 342	3 402	3 534	3 719	3 905

		Středočeský kraj				Okres Mělník				ORP Kralupy nad Vltavou				Město Kralupy				
		Celkem	Podíl	Muži	Ženy	Celkem	Podíl	Muži	Ženy	Celkem	Podíl	Muži	Ženy	Celkem	Podíl	Muži	Ženy	
Ekonomicky aktivní celkem		639 851	50,0	349 071	290 780	51 473	49,4	28 048	23 425	15 113	49,7	8 241	6 872	8 968	49,6	4 808	4 160	
V tom:	Zaměstnaní	587 539	45,9	322 156	265 383	46 422	44,6	25 533	20 889	13 837	45,5	7 619	6 218	8 212	45,4	4 449	3 763	
	Z toho podle postavení v zaměstnání	Zaměstnanci	449 640	35,1	232 357	217 283	35 974	34,5	18 653	17 321	10 973	36,1	5 730	5 243	6 601	36,5	3 416	3 185
		Zaměstnavatelé	21 787	1,7	16 045	5 742	1 467	1,4	1 073	394	433	1,4	320	113	251	1,4	175	76
		pracující na vlastní účet	83 111	6,5	58 094	25 017	6 268	6,0	4 486	1 782	1 703	5,6	1 199	504	931	5,1	645	286
	Ze zaměstnaných	pracující důchodci	29 888	2,3	14 865	15 023	2 282	2,2	1 103	1 179	635	2,1	287	348	414	2,3	176	238
		ženy na mateřské dovolené	13 663	1,1	-	13 663	1 026	1,0	-	1 026	319	1,0	-	319	159	0,9	-	159
Nezaměstnaní		52 312	4,1	26 915	25 397	5 051	4,8	2 515	2 536	1 276	4,2	622	654	756	4,2	359	397	

Ekonomicky neaktivní celkem		582 765	45,6	248 109	334 656	45 954	44,1	19 456	26 498	13 518	44,4	5 756	7 762	7 865	43,5	3 370	4 495
Z toho	nepracující důchodci	266 140	20,8	102 500	163 640	21 270	20,4	8 062	13 208	6 207	20,4	2 400	3 807	3 832	21,2	1 488	2 344
	žáci, studenti, učni	174 154	13,6	87 125	87 029	13 960	13,4	6 969	6 991	4 077	13,4	2 057	2 020	2 341	12,9	1 172	1 169
Osoby s nezjištěnou ekonomickou aktivitou		66 595	5,2	40 072	26 523	7 232	6,9	4 581	2 651	2 556	8,4	1 673	883	1 639	9,1	1 089	550

Zdroj: vlastní výpočet podle údajů www.czso.cz, Sčítání lidu, bytů a domů, údaje k 26.3.2011

Z hlediska zaměstnanosti nelze sledovat v Kralupech n/V samotných i jejich regionu významnější odchylky od celokrajského průměru. Zajímavým údajem je nižší podíl samostatně výdělečně činných osob v Kralupech n/V a jejich okolí oproti situaci v celém Mělnickém okrese a zejména celém Středočeském kraji. Tento nižší podíl je zcela zřejmě dán zejména existencí velkého zaměstnavatele v regionu (Kaučuk).

V dalších odhledech nelze sledovat velké disproporce, obecně lze sledovat nižší ekonomickou aktivitu žen včetně počtu osob samostatně výdělečně činných.

Tabulka č. 16 Postavení v zaměstnání k 26.3.2011 (SLBD 2011)

Pohlaví, věk	Zaměstnaní celkem	Z toho podle postavení v zaměstnání									
		Zaměstnanci	podíl	Zaměstnavatelé	podíl	osoby pracující na vlastní účet	podíl	členové produkč. družstev	podíl	pomáhající rodinní příslušníci	podíl
Zaměstnaní obec Kralupy n/V	8 212	6 601	80,38	251	3,06	931	11,34	2	0,02	34	0,41
Z toho ženy obec Kralupy n/V	3 763	3 185	84,64	76	2,02	286	7,60	0	0,00	24	0,64
Zaměstnaní ORP Kralupy n/V	13 837	10 973	79,30	433	3,13	1 703	12,31	5	0,04	56	0,40
Z toho ženy ORP Kralupy n/V	6 218	5 243	84,32	113	1,82	504	8,11	1	0,02	41	0,66
Zaměstnaní okres Mělník	46 422	35 974	77,49	1 467	3,16	6 268	13,50	16	0,03	195	0,42
Z toho ženy okres Mělník	20 889	17 321	82,92	394	1,89	1 782	8,53	4	0,02	140	0,67
Zaměstnaní Středočeský kraj	587 539	449 640	76,53	21 787	3,71	83 111	14,15	433	0,07	2 599	0,44
Z toho ženy Středočeský kraj	265 383	217 283	81,88	5 742	2,16	25 017	9,43	132	0,05	1 816	0,68

Zdroj: www.czso.cz, Sčítání lidu, bytů a domů, údaje k 26.3.2011

Při sledování nezaměstnanosti v regionu Kralup n/V můžeme v tabulce č. 18 sledovat, že vývoj nezaměstnanosti sleduje celkový ekonomický cyklus. V období hospodářské konjunktury (zejména na jejím konci) docházelo k postupnému poklesu míry nezaměstnanosti až pod 5 % hranici (přestože je nezbytné zohlednit změnu metodiky výpočtu míry nezaměstnanosti v letech 2004-2005). V období nástupu ekonomické krize však počaly počty nezaměstnaných rychle růst.

Úměrně tomuto nárůstu se snižuje podíl nezaměstnaných osob se zdravotním postižením a osob dlouhodobě nezaměstnaných. Tyto osoby tvořily v období konjunktury 20 resp. 35 % osob bez zaměstnání, vzrůstem počtu nezaměstnaných však jejich podíl poklesl. To ale neznamená, že by tyto osoby z hlediska uplatnění na trhu práce neměly být cílovou skupinou



evropský
sociální
fond v ČR



EVROPSKÁ UNIE



OPERAČNÍ PROGRAM
LIDSKÉ ZDROJE
A ZAMĚSTNANOST

PODPORUJEME
VAŠI BUDOUCNOST
www.esfcr.cz

rozvojových aktivit. Protože to znamená, že zaměstnanost těchto osob není odvislá od situace na trhu práce, což není pozitivní charakteristika.

Naopak s růstem nezaměstnanosti vzrostl podíl nezaměstnaných absolventů, jejichž uplatnění na trhu práce se situací na něm úzce souvisí. Počet volných pracovních míst se vyvíjí v souvislosti s ekonomickým cyklem, s nástupem hospodářské krize dochází k prudkému úbytku volných pracovních míst v regionu.

Tabulka č. 17 Vývoj nezaměstnanosti SO ORP Kralupy nad Vltavou

	2001	2002	2003	2004	2005	2006	2007	2008	2009	2010	2011
NEZAMĚŠTNANOST (k 31. 12. dle MPSV)											
Evidování uchazeči o zaměstnání	797	891	1 017	1 027	961	746	657	680	957	1 146	1 017
Z toho dosažitelní (%)	x	x	x	x	95,1	94,8	94,7	96,9	98,0	97,9	95,5
Z toho občané se zdravotním postižením (%)	12,3	12,0	10,7	11,6	14,0	18,9	20,5	16,9	8,8	8,0	8,1
Z toho absolventi (%)	7,3	7,0	6,7	5,7	4,2	4,2	3,2	5,4	5,5	7,8	10,4
Z toho osoby s délkou evid. nad 12 měsíců (%)	29,4	29,6	32,4	37,0	35,2	34,5	32,6	24,3	14,0	19,8	25,9
Volná pracovní místa	136	88	49	62	78	121	225	285	70	49	41
Počet uchazečů na 1 volné pracovní místo	5,9	10,1	20,8	16,6	12,3	6,2	2,9	2,4	13,7	23,4	24,8
Míra nezaměstnanosti (%) ¹⁾	5,60	6,26	7,15	7,22	6,42	4,97	4,37	4,63	6,59	7,89	6,82

¹⁾ míra nezaměstnanosti je vypočtena jako podíl registrovaných uchazečů o zaměstnání a obyvatel ekonomicky aktivních (podle sčítání lidu, domů a bytů k 1. 3. 2001) - do roku 2004 se počítá z uchazečů celkem, od roku 2005 pouze z uchazečů dosažitelných

Zdroj: www.czso.cz

V následující tabulce sledujeme vývoj míry nezaměstnanosti v námi porovnávaných regionech. ORP Kralupy n/V, přestože i zde dochází k růstu nezaměstnanosti v období krize, se i v této charakteristice pohybuje v okolí středočeského průměru či mírného podprůměru. Zajisté zde hraje roli blízkost hlavního města i intenzivní vztahy s okolními obcemi a regiony (včetně dojížděky a vyjížděky). Na druhou stranu ORP Kralupy n/V nedosahuje extrémně nízkých hodnot míry nezaměstnanosti jako obce a regiony přilehlé k Praze (v řadě obcí v zázemí Prahy, bývalé okresy Praha - východ a Praha - západ, kde nezaměstnanost téměř neexistuje ani v období ekonomické krize resp. vykazuje hodnoty okolo 2-3 %). Naopak situaci Mělnicka jako celku zhoršují především perifernější oblasti severní části okresu.

Z hlediska regionálního rozvoje je pro ORP Kralupy n/V podstatné obecně:

- usilovat o zvýšení diverzity (různorodosti) ekonomiky – zvýšení podnikatelské aktivity v regionu



OPERAČNÍ PROGRAM
LIDSKÉ ZDROJE
A ZAMĚŠTNANOST

PODPORUJEME
VAŠI BUDOUCNOST
www.esfcr.cz

- zachovat a případně posilovat ekonomické a sociální kontakty resp. jejich možnosti s okolními regiony a hl. m. Prahou

a v sociální oblasti:

- podporovat zaměstnanost znevýhodněných skupin obyvatel (zdravotně postižení, dlouhodobě nezaměstnaní, absolventi, ženy, osoby 50+)
- usilovat o eliminaci rizik vzniku sociálně vyloučených lokalit
- sledovat existenci strukturální nezaměstnanosti a pokusit se eliminovat její dopady
- usilovat o co nejefektivnější podporu osob ve smyslu co nejrychlejšího nalezení nového zaměstnání tak ,aby lidé našli adekvátní pracovní místo

Tabulka č. 18 Míra nezaměstnanosti

	2001	2002	2003	2004	2005	2006	2007	2008	2009	2010	2011	2012
ORP Kralupy n/V	5,60	6,26	7,15	7,22	6,42	4,97	4,37	4,63	6,59	7,89	6,82	x
Obec Kralupy n/V	5,84	6,39	6,99	6,99	6,45	x	x	4,4	6,2	6,9	6,3	x
Okres Mělník	6,98	7,80	8,72	8,60	8,05	6,82	5,48	5,54	8,05	8,95	7,96	8,51
Středočeský kraj	6,76	7,21	7,43	7,47	6,25	5,32	4,25	4,47	7,01	7,73	7,07	7,52

Zdroj: www.czso.cz, SDA Kralupy (2006)

V tabulce č. 19 sledujeme míru nezaměstnanosti v jednotlivých obcích ve 4letém období dle dostupných dat. Tato data uvádíme jako doplňková, mohou sloužit např. jako podklad pro stanovení rozsahu cílové skupiny v případě přípravy některého z rozvojových projektů ve správním území ORP Kralupy n/V.

Jednotlivé údaje samozřejmě relativně významně oscilují kolem regionálního průměru. Zejména v menších obcích je to pochopitelné, z nižšího základu dochází k vyšším výkyvům – rozdílům mezi jednotlivými obcemi i rozdílům meziročním.

Tabulka č. 19 Vývoj nezaměstnanosti v obcích SO ORP 2008–2011

	Rok	Uchazeči	Míra nezam. (%) [2]	Do 3 měs.	3–6 měs.	6–9 měs.	9–12 měs.	Více než 12 měs.	Dosažitelní uchazeči	Uchazeči na 1 volné místo
Dolany	2008	10	2,8	x	x	4	x	3	10	x
	2009	24	6,7	12	5	4	1	2	24	x
	2010	25	7,0	4	8	4	2	7	25	x
	2011	29	7,8	12	8	3	x	6	28	x



evropský
sociální
fond v ČR



EVROPSKÁ UNIE



OPERAČNÍ PROGRAM
LIDSKÉ ZDROJE
A ZAMĚSTNANOST

PODPORUJEME
VAŠI BUDOUCNOST
www.esfcr.cz

Dřínov	2008	8	4,2	x	x	4	x	2	7	x
	2009	14	8,3	7	4	1	x	2	14	x
	2010	17	10,1	9	6	1	x	1	17	x
	2011	13	7,7	7	3	x	1	2	13	x
Hostín u Vojkovic	2008	9	4,5	x	x	2	x	1	8	x
	2009	12	6,8	8	2	x	2	x	12	x
	2010	21	11,4	11	5	1	1	3	20	x
	2011	15	8,5	8	1	2	x	4	15	x
Chvatěruby	2008	8	3,5	x	x	4	x	2	8	x
	2009	14	6,1	6	5	x	2	1	14	x
	2010	13	5,6	3	3	3	2	2	13	x
	2011	18	7,8	6	5	1	1	5	18	x
Kozomín	2008	7	5,6	x	x	3	x	3	7	x
	2009	5	4,0	2	1	1	x	1	5	1,0
	2010	14	11,1	7	4	1	2	x	14	4,7
	2011	8	5,6	5	x	1	x	2	7	2,7
Kralupy nad Vltavou	2008	425	4,4	x	x	162	x	97	414	x
	2009	598	6,2	214	168	90	39	87	585	17,1
	2010	670	6,9	212	145	90	70	153	657	26,8
	2011	625	6,3	169	150	71	57	178	593	32,9
Ledčice	2008	21	7,1	x	x	10	x	7	21	x
	2009	23	7,5	14	8	x	x	1	22	23,0
	2010	34	11,6	10	9	9	2	4	34	x
	2011	21	6,8	6	7	1	4	3	20	x
Nelahozeves	2008	40	6,2	x	x	15	x	10	40	x
	2009	52	7,9	18	11	12	3	8	51	x
	2010	81	12,3	25	17	23	3	13	79	x
	2011	65	9,9	20	16	9	8	12	64	x
Nová Ves	2008	24	5,2	x	x	12	x	9	22	x
	2009	34	8,0	17	5	4	2	6	34	x
	2010	40	9,4	16	7	12	1	4	40	x
	2011	30	7,0	12	4	4	3	7	30	15,0
Olovnice	2008	16	7,3	x	x	7	x	5	16	x
	2009	14	6,4	11	1	1	1	x	14	x
	2010	21	9,6	12	4	2	1	2	21	x
	2011	17	7,7	7	5	1	x	4	17	x
Postřizín	2008	7	5,2	x	x	2	x	2	7	x
	2009	19	14,2	11	4	1	3	x	19	1,3
	2010	20	14,9	8	5	2	2	3	20	1,5
	2011	18	13,4	6	6	4	x	2	18	1,6
Újezdec	2008	3	5,7	x	x	1	x	1	3	x
	2009	3	5,7	1	x	x	1	1	3	x
	2010	7	13,2	2	2	2	x	1	7	x
	2011	3	5,7	2	x	1	x	x	3	x
Úžice	2008	23	5,7	x	x	7	x	4	22	x
	2009	32	7,5	12	6	4	4	6	29	32,0
	2010	35	8,3	13	7	4	2	9	32	35,0
	2011	28	6,8	12	7	6	1	2	26	x
Veltrusy	2008	33	3,7	x	x	12	x	6	30	x

	2009	57	6,9	20	21	1	4	11	56	x
	2010	67	8,2	31	10	5	7	14	66	x
	2011	58	6,8	20	12	8	4	14	55	x
Vojkovice	2008	13	4,2	x	x	7	x	5	13	x
	2009	23	7,4	13	5	2	x	3	23	x
	2010	39	11,6	13	10	7	1	8	36	x
	2011	30	9,0	4	5	5	4	12	28	x
Všestudy	2008	7	3,6	x	x	3	x	3	6	x
	2009	7	4,2	4	1	x	x	2	7	1,4
	2010	10	6,0	4	2	3	1	x	10	5,0
	2011	8	4,2	3	1	4	x	x	7	x
Zlončice	2008	14	17,7	x	x	5	x	3	14	x
	2009	13	16,5	5	4	2	1	1	13	x
	2010	11	12,7	3	3	3	1	1	10	x
	2011	16	19,0	6	1	3	1	5	15	x
Zlosyň	2008	12	6,3	x	x	6	x	2	11	x
	2009	13	7,4	7	3	x	1	2	13	1,6
	2010	21	12,0	10	3	4	2	2	21	4,2
	2011	15	8,0	4	4	1	1	5	14	2,5

Zdroj: www.czso.cz

Jako další doplňkovou tabulku (č. 20) uvádíme strukturu zaměstnanosti obyvatel sledovaných územních celků. Rozdílnosti nepovažujeme buď za podstatné, případně jsou postiženy již v jiných částech dokumentu. Přesto lze těchto dat využít např. při přípravě některých rozvojových opatření či projektů jako podklad pro stanovení rozsahu cílové skupiny či např. odůvodnění projektu.

Tabulka č. 20: Zaměstnanost dle odvětvové struktury ekonomiky a vzdělání zaměstnanců (2011, SLBD)

Odvětví ekonomické činnosti, nejvyšší ukončené vzdělání	obec Kralupy n/V				ORP Kralupy n/V				okres Mělník				Středočeský kraj			
	Zaměstnaní celkem		V tom		Zaměstnaní celkem		V tom		Zaměstnaní celkem		V tom		Zaměstnaní celkem		V tom	
	Abs.	%	Muži	Ženy	Abs.	%	Muži	Ženy	Abs.	%	Muži	Ženy	Abs.	%	Muži	Ženy
Zaměstnaní celkem	8 212	100,0	4 449	3 763	13 837	100,0	7 619	6 218	46 422	100,0	25 533	20 889	587 539	100,0	322 156	265 383
Z celku podle odvětví ekonomické činnosti:																
Zemědělství, lesnictví, rybníkářství	64	0,8	48	16	161	1,2	110	51	1 054	2,3	709	345	16 530	2,8	11 433	5 097
Průmysl	1 909	23,2	1 336	573	3 084	22,3	2 125	959	11 046	23,8	7 559	3 487	136 071	23,2	91 315	44 756
Stavebnictví	462	5,6	395	67	897	6,5	776	121	3 176	6,8	2 824	352	39 278	6,7	34 951	4 327
Velkoobchod a maloobchod; opravy a údržba motorových vozidel	979	11,9	433	546	1 631	11,8	770	861	5 387	11,6	2 561	2 826	65 774	11,2	31 273	34 501
Doprava a skladování	823	10,0	566	257	1 418	10,2	978	440	3 740	8,1	2 646	1 094	41 908	7,1	29 592	12 316
Ubytování, stravování a pohostinství	263	3,2	120	143	446	3,2	198	248	1 370	3,0	625	745	17 908	3,0	8 188	9 720
Informační a komunikační činnosti	255	3,1	188	67	454	3,3	325	129	1 267	2,7	892	375	18 773	3,2	13 241	5 532
Peněžnictví a pojišťovnictví	217	2,6	88	129	384	2,8	159	225	1 167	2,5	428	739	16 590	2,8	6 405	10 185

Činnosti v oblasti nemovitostí, profesní, vědecké a technické činnosti, admin. a podpůrné činnosti	758	9,2	330	428	1 253	9,1	559	694	3 617	7,8	1 614	2 003	47 750	8,1	22 125	25 625
Veřejná správa a obrana; povinné sociální zabezpečení	379	4,6	166	213	689	5,0	302	387	2 722	5,9	1 227	1 495	35 288	6,0	17 199	18 089
Vzdělávání	453	5,5	93	360	674	4,9	136	538	2 281	4,9	458	1 823	30 348	5,2	6 201	24 147
Zdravotní a sociální péče	387	4,7	57	330	639	4,6	93	546	2 456	5,3	334	2 122	33 256	5,7	5 602	27 654
Nezjištěno	959	11,7	522	437	1 625	11,7	927	698	5 805	12,5	3 191	2 614	69 290	11,8	37 117	32 173
Z celku podle nejvyššího ukončeného vzdělání:	Zaměstnaní celkem		V tom		Zaměstnaní celkem		V tom		Zaměstnaní celkem		V tom		Zaměstnaní celkem		V tom	
	Abs.	%	Muži	Ženy	Abs.	%	Muži	Ženy	Abs.	%	Muži	Ženy	Abs.	%	Muži	Ženy
	8 212	100,0	4 449	3 763	13 837	100,0	7 619	6 218	46 422	100,0	25 533	20 889	587 539	100,0	322 156	265 383
Základní vč. neukončeného	585	7,1	256	329	996	7,2	458	538	3 497	7,5	1 592	1 905	37 904	6,5	17 409	20 495
Střední vč. vyučení (bez maturity)	2 907	35,4	1 858	1 049	5 070	36,6	3 269	1 801	18 111	39,0	11 749	6 362	210 934	35,9	138 130	72 804
Úplné střední (s maturitou)	3 002	36,6	1 502	1 500	5 015	36,2	2 526	2 489	16 075	34,6	7 930	8 145	205 484	35,0	99 434	106 050
Nástavbové studium	265	3,2	91	174	423	3,1	154	269	1 571	3,4	598	973	20 367	3,5	7 573	12 794
Vyšší odborné vzdělání	149	1,8	52	97	256	1,9	93	163	842	1,8	322	520	11 258	1,9	4 274	6 984
Vysokoškolské	1 251	15,2	656	595	2 003	14,5	1 074	929	5 987	12,9	3 148	2 839	97 396	16,6	52 940	44 456

Zdroj: www.czso.cz

5 Zdravotnictví

V Kralupech n/V funguje nemocnice řízená společností RHG spol. s r.o., Nemocnice s poliklinikou Kralupy nad Vltavou. V této nemocnici nejsou sociální lůžka, naopak je vykazováno 132 lůžek následné péče.

V samotných Kralupech n/V nejsou k dispozici sociální lůžka ve zdravotnických zařízeních. Tato lůžka však mohou být k dispozici jak na okresní tak na krajské úrovni, případně v hl. m. Praze.

Pro účely plánování sociálních služeb je nejpodstatnější zajištění propojování a „návaznost“ mezi jednotlivými službami, např. pečovatelské služby a služeb home-care, případně zajišťování péče pro osoby, které ukončují nemocniční pobyt. Tyto okolnosti je však obtížné pojmut v rámci statistických zjišťování, doporučujeme na ně zaměřit pozornost při analýzách poskytovatelů sociálních (a příbuzných) služeb.

6 Školství

Město Kralupy nad Vltavou je zřizovatelem 6 základních škol (z toho jedna jen s 1. stupněm a jedna praktická), 2 mateřských škol, Domu dětí a mládeže a Základní umělecké školy, jako příspěvkových organizací s právní subjektivitou. Ve městě dále působí 2 střední školy (Dvořákovo gymnázium a střední odborná škola ekonomická Kralupy nad Vltavou a Střední odborná škola a střední odborné učiliště Kralupy nad Vltavou), jehož zřizovatelem je Středočeský kraj.

V ORP Kralupy nad Vltavou je obcemi zřizováno 9 mateřských škol, ve Veltrusech je kromě obecní ještě soukromá mateřská škola. V obci Dolany, Hostín u Vojkovic, Chvatěruby, Ledčice, Nelahozeves, Úžice a Veltrusy jsou zřízeny základní školy.

Tabulka č. 21 Přehled škol a školských zařízení v Kralupech nad Vltavou

Druh školy	Název PO	Kapacita ZŠ dle škol. rejstříku	Kapacita MŠ dle škol. rejstříku	Asistent pedagoga
ZŠ 1-9	ZŠ Václava Havla v Kralupech nad Vltavou	600	0	0
ZŠ 1-9	ZŠ Gen. Klapálka 1029, Kralupy nad Vltavou	760	0	3, na přepočtené úvazky 1,3
ZŠ 1-9	ZŠ Komenského nám. 198, Kralupy n. Vlt.	600	0	2, na přepočtené úvazky 0,4
ZŠ 1-9 a MŠ	ZŠ a MŠ Třebízského 523, Kralupy n. Vlt.	440	28	2, na přepočtené úvazky 0,4
ZŠ 1-5	ZŠ 28. října 182, Kralupy nad Vltavou	150	0	0

ZŠ prakt.	ZŠ praktická, Jodlova 111, Kralupy n. Vlt.	96	0	2, na přepočtené úvazky 1
MŠ	MŠ Dr. E. Beneše 694, Kralupy n. Vlt.	0	250	0
MŠ	MŠ Gen. Klapálka 976, Kralupy n. Vlt.	0	300	2, na přepočtené úvazky 0,6
ZUŠ	ZUŠ, Riegrova 181, Kralupy n. Vlt.	750	0	x
DDM	DDM, Smetanova 168, Kralupy n. Vlt.	950	0	x
	CELKEM	4 346	578	11, na přepočtené úvazky 3,7

ZUŠ základní umělecká škola, DDM dům dětí a mládeže

Zdroj: MěÚ Kralupy nad Vltavou, údaje za školní rok 2013/2014

Na území ORP Kralupy n/V působí v základních školách ve 2. pololetí školního roku 2013/2014 celkem 10 asistentů pedagoga a základní školy navštěvuje 156 integrovaných žáků, tj. cca 3 % kapacit základních škol v území. Upozorňujeme také na souvislost tohoto údaje a relativně vyšším zastoupení příjemců příspěvku na péči v dětském věku v území ve srovnání s okolními či hierarchicky vyššími správními celky.

Tabulka č. 22 Integrovaní žáci na ZŠ

Obec	Integrovaní žáci	Asistenti pedagoga
Dolany (1.–4. tř.)	0	0
Hostín u Vojkovic (1.–5. tř.)	0	0
Chvatěruby (1.–5. tř.)	3	0
Kralupy n/V (6 ZŠ)	112	4
Ledčice (1.–5. tř.)	3	0
Nelahozeves (1.–5. tř.)	4	1
Úžice (1.–5. tř.)	4	1
Veltrusy (1.–9. tř.)	30	4

Zdroj: odbor sociálních věcí, školství a kultury MÚ Kralupy n/V, údaje k 21.5.2014

7 Rodiny s dětmi

Kurátor pro mládež pracuje s nezletilými jedinci ve věku do patnácti let, kteří se dopustili činu jinak trestného, dále s mladistvými (osoby ve věku od patnácti do osmnácti let), kteří se dopustili provinění, a bylo proti nim zahájeno trestní stíhání nebo s těmi, kteří se dopustili přestupku, a konečně s dětmi a mladistvými s výchovnými problémy.



evropský
sociální
fond v ČR



EVROPSKÁ UNIE



OPERAČNÍ PROGRAM
LIDSKÉ ZDROJE
A ZAMĚSTNANOST

PODPORUJEME
VAŠI BUDOUCNOST
www.esfcr.cz

Tabulka č. 23a: Charakteristiky klientů kurátorů pro děti a mládež MÚ Kralupy n/V

	Celkem	Děti do 15 let	Z toho dívek	Mladiství	Z toho dívek	Výchovné problémy	Přestupky	Trestná činnost	Dohledy	Návrhy na předběžná opatření
2009	75	28	7	47	9	59	9	7	1	1
2010	95	25	6	70	12	95	8	13	x	2
2011	101	49	13	52	17	63	10	14	2	2
2012	64	19	8	45	13	38	4	10	6	1
2013	58	32	20	26	8	37	3	12	6	0

	úplná rodina	neúplná rodina	nová rodina	rodina s druhem (družkou)	ostatní	ústavní
2009	22	17	5	25	0	6
2010	12	19	31	25	1	7
2011	30	28	18	21	2	2
2012	20	20	6	8	4	6
2013	22	15	4	8	4	5

Zdroj: odbor sociálních věcí, školství a kultury MÚ Kralupy n/V

Pro ilustraci jsme srovnali údaje s jiným srovnatelným územím ve Středočeském kraji, konkrétně ORP Benešov (populačně cca 2x větší). Lze sledovat, že se údaje pohybují ve stejném řádu, zajímavostí je, že relativní četnost klientů v územích se ve sledovaném období proměnila. Nicméně tato data jsou evidentně v čase proměnlivá, záleží např. i na spolupráci se základními školami. V některých obdobích se počty klientů kumulují, v jiných naopak snižují, případy jsou vyřešeny či klienti dosáhnou zletilosti.

Tabulka č. 23b: Klienti kurátorů pro děti a mládež, srovnání s ORP Benešov

Klienti kurátora	SO ORP Kralupy nad Vltavou						SO ORP Benešov					
	2009	2010	2011	2012	2013	průměr	2009	2010	2011	2012	2013	průměr
Celkem	75	95	101	64	58	79	103	104	153	180	178	144
Děti do 15 let	28	25	49	19	32	31	34	47	71	76	72	60
Mladiství	47	70	52	45	26	48	69	57	82	104	106	84
Podíl klientů k počtu obyvatel 10–19let	2,72	3,45	3,66	2,32	2,10	2,85	1,94	1,96	2,89	3,40	3,36	2,71

Zdroj: odbor sociálních věcí, školství a kultury MÚ Benešov

8 Oblast osob se zdravotním postižením a seniorů

Nejpřirozeněji o rozsahu osob se zdravotním postižením a seniorského věku vypovídá statistika příspěvku na péči (PnP). Přestože příspěvek na péči resp. jeho přiznání a výše bohužel zohledňuje pouze zdravotní stav a nikoli nepříznivost sociální situace daného klienta (řada klientů tak na PnP nedosáhne příp. v nižším stupni, který klientovi neumožní zajistit si potřebnou podporu, např. u duálních diagnóz, ale nejen v takových případech), lze alespoň rámcově postihnout rozsah cílové skupiny pro řadu sociálních služeb. Je také zřejmé, že přiznání PnP automaticky neznamená to, že klient „čerpá“ sociální služby či by toto měl činit. Často si vystačí s pomocí rodiny (partnera, rodičů, dětí) či zvláště na vesnicích jinými alternativními způsoby.

V tabulce č. 24 sledujeme, že asi každý 20. senior je příjemce PnP, ve III. a vyšším stupni jde o celkem 67 osob. Relativně velký podíl zaujímají děti s PnP. Celkově asi každý 60. občan ORP Kralupy n/V je příjemcem PnP.

Tabulka č. 24: Podíly skupin obyvatel s PnP a celkem v dané skupině (2012)

Zastoupení osob s PnP (2012)	PnP	osoby	podíl v %
Senioři s PnP/senioři celkem	261	4 903	5,32
Dospělí s PnP/dospělí celkem	191	20 757	0,92
Děti s PnP/děti celkem	66	4 739	1,39
Osoby s PnP/celkem	518	30 399	1,70
Osoby s III. a IV.stupněm PnP/celkem	136	30 399	0,45
Senioři s III. a IV.stupněm PnP/senioři celkem	67	4 739	1,41

Zdroj: KoP ÚP Kralupy n/V, ČSÚ, vlastní výpočet

V tabulce č. 25 sledujeme strukturu osob s přiznaným PnP. V tabulkách sledujeme značné meziroční výkyvy, které mohou být dány změnami v legislativě, postupem vyřizování jednotlivých žádostí o přiznání PnP či stěhování těchto osob (např. mezi zařízeními sociálních služeb).

Typická je také převaha žen ve většině ukazatelů, kromě dětské kategorie. Dále výrazná převaha osob s I. a II. stupněm závislosti. Snižování počtu osob s PnP mezi dospělými je zřejmě dáno postupným přesunem těchto osob do seniorské kategorie.

Vzhledem k různými změnám v podmínkách přiznávání PnP i jeho výše je obtížné blíže specifikovat meziroční často skokové rozdíly ve vykazovaných počtech příjemců PnP. Dalším důležitým faktorem je činnost posudkových lékařů, mezi územími v ČR bývá rozdíl mezi podíly osob s přiznanými PnP.

Tabulka č. 25a: Příjemci PnP dle věku, pohlaví a stupně závislosti na území ORP Kralupy n/V

Mladší 18 let	2009			2010			2011			2012			2013		
	muži	ženy	celkem	muži	ženy	celkem	muži	ženy	celkem	muži	ženy	celkem	muži	ženy	celkem
I. stupeň	9	2	11	13	2	15	16	3	19	18	9	27	21	19	40
II. stupeň	8	3	11	10	5	15	12	5	17	14	6	20	13	4	17
III. stupeň	8	4	12	7	1	8	5	3	8	6	2	8	7	1	8
IV. stupeň	9	2	11	10	5	15	11	6	17	8	3	11	7	4	11
celkem	34	11	45	40	13	53	44	17	61	46	20	66	48	28	76
Starší 18 let	2009			2010			2011			2012			2013		
	muži	ženy	celkem	muži	ženy	celkem	muži	ženy	celkem	muži	ženy	celkem	muži	ženy	celkem
I. stupeň	34	79	113	21	53	74	30	59	89	25	54	79	18	48	66
II. stupeň	24	35	59	20	33	53	24	37	61	28	34	62	30	31	61
III. stupeň	9	28	37	10	20	30	6	16	22	14	16	30	12	15	27
IV. stupeň	6	8	14	6	8	14	5	12	17	6	14	20	5	10	15
celkem	73	150	223	57	114	171	65	124	189	73	118	191	65	104	169
Starší 65 let	2009			2010			2011			2012			2013		
	muži	ženy	celkem	muži	ženy	celkem	muži	ženy	celkem	muži	ženy	celkem	muži	ženy	celkem
I. stupeň	37	82	119	40	90	130	27	69	96	29	73	102	32	72	104
II. stupeň	38	47	85	50	55	105	44	58	102	35	57	92	29	56	85
III. stupeň	16	29	45	13	28	41	19	27	46	17	29	46	16	28	44
IV. stupeň	9	9	18	15	15	30	10	15	25	8	13	21	6	14	20
celkem	100	167	267	118	188	306	100	169	269	89	172	261	83	170	253
Všechny skupiny	2009			2010			2011			2012			2013		
	muži	ženy	celkem	muži	ženy	celkem	muži	ženy	celkem	muži	ženy	celkem	muži	ženy	celkem
I. stupeň	80	163	243	74	145	219	73	131	204	72	136	208	71	139	210
II. stupeň	70	85	155	80	93	173	80	100	180	77	97	174	72	91	163
III. stupeň	33	61	94	30	49	79	30	46	76	37	47	84	35	44	79
IV. stupeň	24	19	43	31	28	59	26	33	59	22	30	52	18	28	46
celkem	207	328	535	215	315	530	209	310	519	208	310	518	196	302	498

Zdroj: KoP ÚP Kralupy n/V

V tabulce č. 25b jsme pro zajímavost uvedli ještě srovnání sledovaných dat se správním územím ORP Benešov. Ve srovnání lze sledovat, že cca 2x populačně silnější ORP Benešov vykazuje téměř shodný počet příjemců PnP v dětském věku. Naopak v dospělém věku dosahuje ORP Benešov téměř 3x většího počtu osob. Částečně to jistě může být způsobeno vyšším průměrným věkem obyvatel Benešovska.

Tabulka č. 25b: Příjemci PnP – srovnání s ORP Benešov

	SO ORP Kralupy n/V		SO ORP Benešov	
	2012	2013	2012	2013
Mladší 18 let				
I. stupeň	27	40	43	40
II. stupeň	20	17	23	17
III. stupeň	8	8	16	14
IV. stupeň	11	11	13	15
Celkem	66	76	95	86
Podíl k počtu obyvatel 0–18let	1,14	1,28	0,84	0,75
Starší 18 let				
I. stupeň	181	170	495	530
II. stupeň	154	146	386	350
III. stupeň	76	71	260	250
IV. stupeň	41	35	145	123
Celkem	452	422	1 286	1 253
Podíl k počtu obyvatel nad 18 let	1,84	1,72	2,77	2,68

Zdroj: KoP ÚP Benešov

9 Osoby ohrožené sociálním vyloučením

Doplňujícími informacemi jsou také data o příjemcích dávek hmotné nouze ve správním území Kontaktního pracoviště Úřadu práce v Kralupech n/V. V tabulce č. 26 sledujeme postupný a v roce 2013 výrazný nárůst počtu osob pobírajících příspěvek na živobytí či doplatek na bydlení. Tyto nárůsty mohou být dány nástupem ekonomické krize a povodní v loňském roce. Ty vysvětlují zejména počet přiznaných dávek mimořádné okamžité pomoci. Vliv jistě může mít i zvyšování povědomí o dávkách a možnosti jejich čerpání.



evropský
sociální
fond v ČR



EVROPSKÁ UNIE



OPERAČNÍ PROGRAM
LIDSKÉ ZDROJE
A ZAMĚSTNANOST

PODPORUJEME
VAŠI BUDOUCNOST
www.esfcr.cz

Tabulka č. 26a: Dávky hmotné nouze

Rok	Příspěvek na živobytí			Doplatek na bydlení			Mimořádná okamžitá pomoc
	Počet případů	Z toho		Počet případů	Z toho		Počet případů
		Rodiny	Jednotlivci		Rodiny	Jednotlivci	
2009	62	26	36	41	19	22	x
2010	94	35	59	51	23	28	x
2011	113	52	61	44	15	29	x
2012	133	89	44	67	45	22	298
2013	238	159	79	119	80	39	540

Zdroj: KoP Kralupy nad Vltavou

V tabulce č. 26b jsme pro zajímavost uvedli ještě srovnání sledovaných dat se správním územím ORP Benešov. Sledovaná data ukazují řádově shodné údaje v obou územích, v roce 2013 však došlo k výraznému nárůstu příjemců těchto dávek, evidentně zejména v důsledku povodní.

Tabulka č. 26b: Dávky hmotné nouze – srovnání s ORP Benešov

rok	SO ORP Kralupy		SO ORP Benešov	
	Příspěvek na živobytí	Doplatek na bydlení	Příspěvek na živobytí	Doplatek na bydlení
2012	133	67	338	204
2013	238	119	278	172
podíl k počtu obyvatel 2012	0,44	0,22	0,58	0,35
podíl k počtu obyvatel 2013	0,78	0,39	0,48	0,30

Zdroj: KoP Benešov

V další tabulce (č. 27) jsou uvedeny odhady rozsahu osob jednotlivých cílových skupin v obcích správního obvodu ORP Kralupy n/V podle mínění jejich představitelů (starostů apod.). Tyto údaje mohou indikovat rozsah problémů v jednotlivých obcích i vnímání existence dané cílové skupiny místními představiteli.

Tabulka č. 27: Odhady počtu osob ohrožených sociálním vyloučením

Cílová skupina	DOLANY	DŘÍNOV	HOSTÍN U VOJKOVIC	KOZOMÍN	CHVATĚRUBY	LEDČICE	NELAHOZEVEŠ	NOVÁ VES	OLOVNICE	POSTŘÍŽÍN	ÚJEZDEC	ÚŽICE	VELTRUSY	VOJKOVICE	VŠESTUDY	ZLONČICE	ZLOSYN
osoby s mentálním postižením	5	0	X	1		X	2	X	3	1	X		2	3.4		1	
	5																



evropský
sociální
fond v ČR



EVROPSKÁ UNIE



OPERAČNÍ PROGRAM
LIDSKÉ ZDROJE
A ZAMĚSTNANOST

PODPORUJEME
VAŠI BUDOUCNOST
www.esfcr.cz

osoby s tělesným postižením	5	1	2	1		6	3	X	1	5	1		1	5	1
osoby se zrakovým postižením	0	0	X	X		X	1	X	1	1	X		X	X	6
osoby se sluchovým postižením	5	0	1	1		X	X	3	X	10	X		X	1	X
osoby s kombinovaným postižením	0	0	1	1		1	X	X	1	X	X		X	5	X
osoby s dlouhodob. duš. onemocněním	0	1	X	X		X	X	X	X	X	X		X	X	X
osoby HIV+ a nemocní AIDS	0	0	X	X		X	X	X	X	X	X		X	X	X
uživatelé drog	5	5	X	4		5	1	X	1.2	X	1		10	20	X
senioři se sníženou soběstačností	5	5	1	6		6	5	5	X	5	2		20	8	X
osoby ohrožené prostitucí	0	0	X	X		X	X	X	X	X	X		X	X	X
pachatelé trestné činnosti, osoby propuštěné ze školských zařízení pro výkon ústavní nebo ochranné výchovy po dosažení zletilosti	0	0	1	X		1	X	1	1	1	X		X	X	3
oběti násilí	0	0	X	1		X	1	X	1	X	X		X	3	X
osoby bez příštřeší	0	1.2	X	3.4		1	X	1.2	2	2.3	X		5.7	3.5	X
etnické menšiny	2	1	X	X		X	1 rodina	X	8	20	X		1 rodina	30	23
Cizinci	17	0	6	2		*)	20-30	X	4	100	X		15-20	120	50
jiná cílová skupina	0	0	X	X		X	X	X	X	X	X		X	X	

*) Pouze v sezoně, bydlí na ubytovně

Zdroj: CpKP, Průzkum mezi starosty

10 Bydlení

V oblasti bydlení je sledováno, s jakým bytovým fondem mohou jednotlivé obce nakládat (mají je ve vlastnictví či nikoliv). Z šetření města Kralupy n/V vyplynulo, že většina venkovských obcí byty ve vlastnictví nemá, naopak město Kralupy n/V vlastní 133 sociálních bytů. Dalších více než 100 bytových jednotek (111) pak je v bytech zvláštního určení v tzv. domech s pečovatelskou službou.



OPERAČNÍ PROGRAM
LIDSKÉ ZDROJE
A ZAMĚSTNANOST

PODPORUJEME
VAŠI BUDOUCNOST
www.esfcr.cz

Spádové obce (informace přímo od starostů – zdroj: vlastní šetření města Kralupy n/V z 11-12/2013):

- 1) Obce, které **nemají ve vlastnictví žádné byty** :Dřínov, Dolany, Hostín u Vojkovic, Kozomín, Ledčice, Nelahozeves, Postřižín, Újezdec, Zlončice
- 2) Obce, u kterých tyto **informace chybí**: Chvatěruby, Úžice, Všestudy, Zlosyň
- 3) Obce, které mají **bytový fond**: Nová Ves (2 byty), Olovnice(4 byty s usměrněným nájemným), Veltrusy (3 byty, z toho 1 sociální obydlený 1 občanem), Vojkovice (9 bytů postavených po povodních 2012, 25 obyvatelů v sociálních bytech a 2 obyvatelé v bezbariérových bytech)
- 4) Kralupy nad Vltavou: 133 bytů - sociálních – nájemní smlouvy jsou uzavírány na dobu 1 roku s žadateli, kteří si nemohou vlastními silami pořídit vlastní bydlení (z toho 3 bezbariérové)



evropský
sociální
fond v ČR



EVROPSKÁ UNIE



OPERAČNÍ PROGRAM
LIDSKÉ ZDROJE
A ZAMĚSTNANOST

PODPORUJEME
VAŠI BUDOUCNOST
www.esfcr.cz

11 Srovnání rozlišných údajů

V této kapitole jsme se pokusili provést porovnání některých rozlišných údajů. Účelem je nahlédnout na sledovanou problematiku alternativním pohledem. V tabulce č. 28 jsme sledovali vztah vývoje populace a nezaměstnanosti v období od roku 2003 do roku 2011. Všechny sledované územní celky v tomto ohledu dosahují pozitivního vývoje v obou charakteristikách. Poněkud pozitivnější hodnoty pak můžeme sledovat v těch územích, kde je vyšší podíl na přírůstku obyvatel zaznamenaným přirozenou měnou (obec Kralupy n/V a okres Mělník).

Tab. č. 28: Vztah vývoje populace a nezaměstnanosti

	Celkem 2003-2011	Nezaměstnanost 2003-2011 v %
Obec Kralupy		-0,69
Přírůstek stěhováním	107	
Přírůstek přirozený	85	
ORP Kralupy		-0,33
Přírůstek stěhováním	2 918	
Přírůstek přirozený	138	
Okres Mělník		-0,76
Přírůstek stěhováním	7 315	
Přírůstek přirozený	721	
Středočeský kraj		-0,36
Přírůstek stěhováním	142 212	
Přírůstek přirozený	8 451	

Zdroj: vlastní výpočet

V tabulce č. 29a pak sledujeme zastoupení tzv. pomáhajících osob ve vztahu k počtu seniorů (jako největší skupiny osob v nepříznivé sociální situaci). Zajímavé je, že čím větší územní jednotku sledujeme, tím je procentní zastoupení pečujících osob vyšší, ač nárůsty jsou velmi mírné. V předchozích kapitolách jsme také mohli sledovat, že ORP Kralupy n/V má oproti vyšším územním jednotkám relativně nižší zastoupení seniorů s PnP, což zřejmě ovlivňuje i výši podílu, který níže sledujeme. V tabulce 29b pak pro ilustraci uvádíme podíl pečujících osob a osob s přiznaným PnP, jde na ORP Kralupy n/V o cca 1 pečujícího na 10 příjemců PnP.

Tab. č.29a: Pomáhající osoby a senioři

	Počet osob 65+ (2011)	Počet pomáhajících rodinných příslušníků	Podíl pečujících osoby/osoby 65+



evropský
sociální
fond v ČR



EVROPSKÁ UNIE



OPERAČNÍ PROGRAM
LIDSKÉ ZDROJE
A ZAMĚSTNANOST

PODPORUJEME
VAŠI BUDOUCNOST
www.esfcr.cz

		(SLBD 2011)	
Kralupy n/V	2 992	34	1,14
ORP Kralupy n/V	4 663	56	1,20
okres Mělník	15 717	195	1,24
Středočeský kraj	195 120	2 599	1,33

Zdroj: vlastní výpočet

Tab. č.29b: Pomáhající osoby a PnP

	Počet příjemců PnP v roce 2011	Pomáhající rodinní příslušníci (SLBD 2011)	Podíl příjemců PnP a pečujících osob
ORP Kralupy n/V	519	56	10,79 %

Zdroj: vlastní výpočet

Posledním alternativním pohledem je porovnání vztahu počtu a vývoje počtu příjemců dávek v hmotné nouzi a míry nezaměstnanosti na ORP Kralupy n/V. V roce 2009 připadalo na jednoho příjemce dávek v hmotné nouzi celkem 10 nezaměstnaných. V následujících letech však došlo ke snížení v rozdílu těchto hodnot tak, že v roce 2011 připadalo na 1 příjemce dávek v hmotné nouzi cca 7 nezaměstnaných. Protože i v následujících letech rostl počet příjemců dávek hmotné nouze (i v důsledků povodní v roce 2013), lze předpokládat další snižování rozdílu v uvedených datech, která by mohla indikovat zvyšování nepříznivých situací osob zahrnutých v sociálním systému, zároveň však je třeba taková srovnání vážit změnami jinými, např. legislativními.

Tab. č.30: Příjemci dávek hmotné nouze a nezaměstnanost

ORP Kralupy n/V	Počet příjemců dávek hmotné nouze v roce 2011	Počet nezaměstnaných (SLBD 2011)	Podíl
2009	103	957	10,76
2010	145	1146	12,65
2011	157	1017	15,44

Zdroj: vlastní výpočet



evropský
sociální
fond v ČR



EVROPSKÁ UNIE



OPERAČNÍ PROGRAM
LIDSKÉ ZDROJE
A ZAMĚSTNANOST

PODPORUJEME
VAŠI BUDOUCNOST
www.esfcr.cz

Závěr / souhrn

Území správního obvodu ORP Kralupy n/V leží v přirozeně atraktivní geografické poloze, což dokumentují významné migrační toky v uplynulých letech, i když poněkud zastavené v důsledku ekonomické krize.

Samotné obyvatelstvo, přestože stárne, nevykazuje výrazně negativních hodnot, spíše naopak, migrace zajišťuje relativně pozitivní strukturu obyvatel. To však neznamená, že by stárnutí obyvatel nebyl problém. Pouze zůstává déle stabilní podíl osob v seniorském věku, v absolutních hodnotách roste a růst velmi pravděpodobně bude.

Je tak zřejmé, že v následujících letech bude růst (i když statisticky možná skrytě) počet osob v seniorském věku a s tím počet osob vyžadujících podporu či pomoc druhých. Ze struktury sociálních dat (PnP) vyplývá, že podpora bude potřeba přednostně v oblasti pomoci v přirozeném prostředí klientů jednak proto, že:

- klientů vyžadujících nižší míru podpory je nejvíce
- většinu podpory osobám s vyšší mírou podpory pomocí terénních a ambulantních služeb lze zajistit také
- růst kapacit pobytových zařízení úměrně růstu obyvatel potenciální cílové skupiny neumožní zajistit finanční zdroje pro poskytování sociálních služeb v náležitém rozsahu (ani terénních a ambulantních ani celoročních pobytových)

Migrační proudy obyvatel jistě přinášejí pozitiva – přistěhování mladších obyvatel zpravidla s průměrným či nadprůměrným sociálním statutem. Může však také přinášet problémy. Tím nejběžnějším je koncentrace osob s převahou podobných charakteristik na jednom místě (nemusí jít jen o ubytovny). Výstavbou sídliště či vznikem celé nové vesnice či části města s monofunkčním charakterem dochází k tlaku na infrastrukturu města. Nárazově se zvyšuje poptávka po mateřských či základních školách, aby v zápětí stejně rychle klesala. Při pohledu na oblast sociální může jít na jedné straně o zhoršování sociální situace v emigračních oblastech městských sídlišť v Kralupech n/V, na druhé straně “průnik” městského života a městských problémů do původně (či stále) vesnických obcí.

Lze také sledovat, že migrační potenciál regionu zatím naplněn zřejmě není. Po odeznění ekonomické krize lze předpokládat opět navýšení migračních proudů zejména z hl. m. Prahy. Výjimkou budou povodněmi postižené oblasti okolo Vltavy, kde naopak záplavové oblasti postihl populační i ekonomický útlum.

V ekonomických statistikách sice Kralupsko za průměrem Středočeského kraje zpravidla mírně zaostává, to je z části dáno silnými regiony okolí Prahy a např. Mladoboleslavska, dílčím způsobem také přítomností dominantního ekonomického subjektu (Kaučuk). Naopak intenzita kontaktů a příležitosti pro interakce (sociální i ekonomické) s okolními regiony (zdaleka nejen Prahou) představuje velmi silnou stránku regionu, stejně tak posilující terciální sektor ekonomiky.



evropský
sociální
fond v ČR



EVROPSKÁ UNIE



OPERAČNÍ PROGRAM
LIDSKÉ ZDROJE
A ZAMĚSTNANOST

PODPORUJEME
VAŠI BUDOUCNOST
www.esfcr.cz

V oblasti sociálních charakteristik nebyly na území Kralupska sledovány nadprůměrně vysoké údaje. Přesto na Kralupsku existují obyvatelé, kteří zcela jistě vyžadují pomoc, či by mělo obcím na území ORP záležet pomoc těmto osobám poskytnout:

- zcela jistě seniorům a osobám se zdravotním postižením, jejichž počet bude zcela zřejmě stoupat a to za 15 let o cca 50 %, pokud migrační toky nebudou výraznější, než činí celokrajský průměr
- zcela jistě osobám v nepříznivé sociální situaci, migrační atraktivitu lze konstatovat i u cílových skupin jako cizinci, menšiny či osoby bez přístřeší
- byl sledován jistý úbytek počtu obyvatel v samotném městě Kralupy n/V, zde proto lze identifikovat riziko zhoršování sociální situace v oblastech emigrace, zejména panelových sídlišť či fyzicky nevyhovující zástavbě
- nezaměstnanost sice celkově nepředstavuje větší problém, než činí oblast Středočeského průměru, přesto lze sledovat nárůst nezaměstnanosti v období krize, z hlediska dostupnosti dalších center i možností pro ekonomický rozvoj Kralupska a jeho obyvatel lze předpokládat, že mohou existovat způsoby pomoci osobám bez zaměstnání v překonávání bariér návratu či vstupu na trh práce



evropský
sociální
fond v ČR



EVROPSKÁ UNIE



OPERAČNÍ PROGRAM
LIDSKÉ ZDROJE
A ZAMĚSTNANOST

PODPORUJEME
VAŠI BUDOUCNOST
www.esfcr.cz

12 Seznam tabulek, grafů a obrázků

12.1 Seznam tabulek

Tabulka č. 1	Vývoj počtu obyvatel v obcích ORP Kralupy n/V a srovnání s okresem Mělník a Středočeským krajem (1991-2012)
Tabulka č. 2	Vývoj počtu a podílu mužů a žen ve sledovaných regionech (2003–2012)
Tabulka č. 3	Vývoj podílu základních věkových skupin obyvatel ve sledovaných územích (1994–2012)
Tabulka č. 4	Věková struktura obyvatel sledovaných regionů a obcí (absolutní hodnoty)
Tabulka č. 5	Věková struktura obyvatel sledovaných regionů a obcí (relativní údaje v %)
Tabulka č. 6	Domácnosti obyvatel sledovaných obyvatel
Tabulka č. 7	Pohyb obyvatelstva sledovaných území (2003–2012)
Tabulka č. 8	Sňatky a rozvody obyvatel sledovaných regionů (2003–2012)
Tabulka č. 9	Rodinný stav obyvatel sledovaných území (2011)
Tabulka č. 9	Rodinný stav obyvatel sledovaných území (2011)
Tabulka č. 10	Vzdělanostní struktura obyvatel (2011, 2001)
Tabulka č. 11	Vyjíždka do zaměstnání
Tabulka č. 12	Dojíždka do zaměstnání
Tabulka č. 13	Národnostní struktura obyvatel ORP Kralupy n/V (2011)
Tabulka č. 14	Projekce vývoje počtu a struktury obyvatele ve Středočeském kraji
Tabulka č.15a	Ekonomické subjekty v ORP Kralupy n/V
Tabulka č.15b	Ekonomická aktivita obyvatel sledovaných územních celků
Tabulka č. 16	Postavení v zaměstnání k 26.3.2011 (SLBD 2011)
Tabulka č. 17	Vývoj nezaměstnanosti SO ORP Kralupy nad Vltavou
Tabulka č. 18	Míra nezaměstnanosti
Tabulka č. 19	Vývoj nezaměstnanosti v obcích SO ORP 2008–2011
Tabulka č. 20	Zaměstnanost dle odvětvové struktury ekonomiky a vzdělání zaměstnanců (2011, SLBD)

Tabulka č. 21	Přehled škol a školských zařízení v Kralupech nad Vltavou
Tabulka č. 22	Integrovaní žáci na ZŠ
Tabulka č. 23a	Charakteristiky klientů kurátorů pro děti a mládež MÚ Kralupy n/V
Tabulka č. 23b	Klienti kurátorů pro děti a mládež, srovnání s ORP Benešov
Tabulka č. 24	Podíly skupin obyvatel s PnP a celkem v dané skupině (2012)
Tabulka č. 25a	Příjemci PnP dle věku, pohlaví a stupně závislosti na území ORP Kralupy n/V
Tabulka č. 25b:	Příjemci PnP – srovnání s ORP Benešov
Tabulka č. 26a	Dávky hmotné nouze
Tabulka č. 26b	Dávky hmotné nouze – srovnání s ORP Benešov
Tabulka č. 27	Odhady počtu osob ohrožených sociálním vyloučením
Tab. č. 28:	Vztah vývoje populace a nezaměstnanosti
Tab č.29a:	Pomáhající osoby a senioři
Tab č.29b:	Pomáhající osoby a PnP
Tab. č.30:	Příjemci dávek hmotné nouze a nezaměstnanost

12.2 Seznam grafů

Graf 1	Meziroční růst počtu obyvatel ORP Kralupy n/V, okresu Mělník a Středočeského kraje
Graf č. 2	Strom života (ORP Kralupy n/V v roce 2012)
Graf č. 3	Strom života (ORP Kralupy n/V v roce 2005)

12.3 Seznam obrázků

Obr. č. 1	Mapa správních obvodů obcí ve Středočeském kraji
Obr. č. 2	Mapa administrativního rozdělení okresu Mělník
Obr. č. 3	Mapa SO ORP Kralupy nad Vltavou

13 Seznam zdrojů a použité literatury

Demografická ročenka krajů 2003 až 2012

http://www.czso.cz/csu/2013edicniplan.nsf/publ/4027-13-r_2013

Časová řada – dlouhodobý vývoj kraje ve vybraných ukazatelích

http://www.czso.cz/xs/redakce.nsf/i/casova_rada_dlouhodoby_vyvoj_kraje_ve_vybranych_ukazatelich

Věkové složení obyvatelstva

http://www.czso.cz/xs/redakce.nsf/i/vekove_slozeni_obyvatelstva_stc_kraje

Statistická ročenka Středočeského kraje

<http://www.czso.cz/csu/2013edicniplan.nsf/p/201011-13>

Vývoj vybraných ukazatelů v okrese Mělník v letech 2000–2012

http://www.czso.cz/xs/redakce.nsf/i/vyvoj_vybranych_ukazatelu_v_okrese_melnik

Vývoj vybraných ukazatelů v SO ORP Kralupy nad Vltavou 2000–2012

http://www.czso.cz/xs/redakce.nsf/i/vyvoj_vybranych_ukazatelu_v_so_orp_kralupy_nad_vltavou_2001_2012

Demografická ročenka správních obvodů obcí s rozšířenou působností (2003 až 2012)

http://www.czso.cz/csu/2013edicniplan.nsf/kapitola/4030-13-r_2013-01000

Datábase demografických údajů za obce ČR

http://www.czso.cz/cz/obce_d/index.htm

Demografická ročenka měst (2003 až 2012)

<http://www.czso.cz/csu/2013edicniplan.nsf/p/4018-13>

www.scitani.cz

www.mestokralupy.cz

<http://www.risy.cz/cs/krajske-ris/stredocesky-kraj/obce-s-rozsir-pusobnosti/>

www.wikipedia.cz

údaje poskytnutí KoP ÚP Kralupy nad Vltavou a odborem sociálních věcí, školství a kultury
MÚ Kralupy nad Vltavou

Průzkum mezi starosty (výzkumné šetření CpKP)

Přílohy

Příloha č. 1 Věková struktura obyvatel